

# MAQUINAS D'AFEITAR

ECONOMIA DE TEMPS I DINERS

Cap excursionista  
deu anar sense una  
màquina d'afeitar.

DAQUERIA

TOLL



TELÈFON 3.536

Carrer de Ferràn, 31, i Jaume 1.<sup>er</sup>, 17

Màquines de tots els preus i qualitats.

Fulles de totes les marques.

Assortit complet en tots els articles d'aquest ram.

Ganivets per a camp, viatge i defensa;  
estoigs de ferramentes per a motocicletes  
i automòbils.

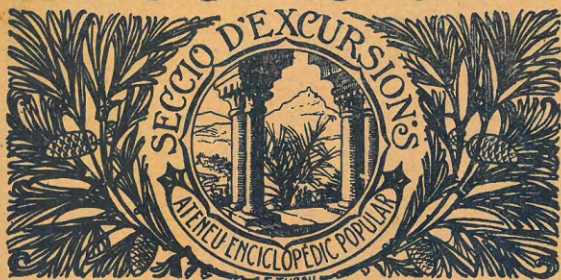
Goberts per a camp, gots per a viatge, etc., etc.

Casa la més antiga i important de Barcelona.

FABRICACIÓ I REPARACIÓ

Imp. Miró, S. en C., Ronda de Sant Pau, 10. — Barcelona

# EXCURSIONS



NOTICIARI MENSUAL DE LA SECCIO  
ATENEU ENCICLOPÈDIC POPULAR  
BARCELONA

AEP - CDHS  
BARCELONA

ANY III : ÈPOCA 2.<sup>a</sup> : NÚM. 28

: 1.<sup>er</sup> D'AGOST DE 1917 :

NOTICIARI MENSUAL DE LA SECCIÓ D'EXCURSIONS

ATENEU ENCICLOPÈDIC POPULAR

CARME, 30 i 32, PRAL. I I.<sup>er</sup>-BARCELONA

SE REPARTeix GRATUITAMENT ALS SOCIS DE LA SECCIÓ I A MOLTES ENTITATS

**EL PROTECTOR** CENTRO DE DEFENSA DE ASEGURADOS Y GESTOR DE ASUNTOS ADMINISTRATIVOS

Intervención en la contratación de seguros en general y en los expedientes de siniestros.

Patentes de invención e introducción  
Registro de Marcas  
Nombres comerciales  
Dibujos-Modelos

COBRO DE CRÉDITOS = CONTRIBUCIONES E IMPIESTOS



Pedra 31 - Telèfon 3172  
BARCELONA

**TIRANTE BENEFACTOR (Patentado)**  
Para el desarrollo del pecho de las señoras, caballeros y niños  
Indispensable a toda persona que aprecie y practique la higiene en el vestir

Con el uso del **Tirante-Benefactor** las señoras conseguirán el desarrollo de sus senos, pudiendo prescindir así de medicinas y ungüentos perjudiciales muchas veces a la salud. De venta en casa de los **Srs. Eduardo Schilling, S. en C.** (Barcelona-Madrid-Valencia) y del fabricante de ligas y tirantes **«Smart»**

**AMADOR ALSINA**  
Riera San Juan, 8-Barcelona  
que mandará folleto gratis a quien lo pida.

Con Benefactor



**Peluquería "SORIANO"**  
DE PEDRO RECIO

SERVICIO BARBERADO E HIGIÉNICO DISEÑACIÓN CONTINUA DE TODOS LOS BENSERBS  
ABONOS E ONÓMICOS DE CINCO SERVICIOS 75 CÉNTS.

Valederos desde el lunes al viernes no festivos.

NO SE ADMITEN PROPINAS

Llano de la Boquería, n.º 6, 1.º.—BARCELONA

**606** **A L'ALCANÇ DE TOTES LES FORTUNES**

MALALTIES DE LA PELL SIFILI : BLENORRAGIA  
VENERI

: : MALALTIES ESPECIALS DE LES SENYORES : :

Rambla del Centre, 7, pral.  
(DE 6 A 8)

RAIGS X : ELÈCTRICITAT : FOTOTERAPIA, ETC.

L'amor a la parla

A la senyoreta Na Pilar Portolés, en vigília de les nostres noces

*Ja que tants cops he parlat anònimament des d'aquestes fulles, gentil amiga, tenint te a tu per inspiradora incògnita de les meves pobres expansions espirituals, deixa que el pòrtic de avui públicament a tu te l'ofrenodi: Es obra de tots dos. Les mateixes idees ens guien. Que elles formin, doncs, una llaçada més que ens uneixi sempre.*

AEP - CDHS  
BARCELONA

DE les moltes alabances a que n'és ben digne el deport excursionista, no és pas la menys justificada la que's refereix a l'amor que fa sentir envers la llengua de la terra.

Per a amar el terroç, ses consuetuts, sos moradors, la parla que modulen, no hi ha com recórrer la patria d'un cap a l'altre cap i parar-se a escoltar les veus indígenes que de tots cantons brollen franques i serenes. D'aquí l'encís que experimenta l'excursionista.

En lo que pertoca a Catalunya — siguem exclusivistes un cop a la vida —, trobarem cap llengua al món que s'adapti com la nostra a l'estructura de les nostres muntanyes: ferrenya com les afraus pirenenques, viril com els pics del Montserrat, decidida com les vessants de Sant Llorenç, amorosa com les boscuries montsenyenques?... Trobarem cap més llengua al món capaç d'expressar amb totes les seves potencies l'esperit indòmit català, el geni voluntariós català, la ferma convicció de raça pròpia del català, que no sigui usant

la llengua catalana, amb exclusió absoluta de tota altra, que mixtificaria, vulgues no vulgues, l'idea pura que vol eixir fóra?...

Doncs aqueixos sentiments i aqueixes idees furguen en el cor i en el pensament del ciutadà que s'habitua a resseguir els pobles i comarques de la seva terra, i allà s'hi fan lloc balder i s'hi desenrotllen.

¿Qué diríem d'un poeta que no's mogué del seu vilatge per a compondre la seva obra?

Guaitem la figura excelsa del nostre incomparable Verdaguier i la veurem tothora d'ací allà com abella inestantiga xucant el nèctar diví que troba en totes les flors de la santa patria. Ell recull els mots, ne vesteix les seves idees i les llença al vent amb les gales que li han ofert la gent de pobles i muntanyes.

I fixem-nos com puja amunt, sempre amunt, l'immens home, sortit de la gleba, que fa de la seva parla l'escala miraculosa que l'eleva a l'infinit...

I En Verdaguier és el primer excursionista. ¿Qui ha cantat com ell la voluptuosa sensació de la muntanya, del bosc, de la vida en plena Naturalesa?

¿Qui com ell ens ha fet sentir l'arrobament de les llegendes populars, de l'èpica rural, de l'amor a Catalunya?

Tal mateix l'excursionisme és el mitjà poderós que fa encendre el foc viu de l'amor a la parla. No hi ha cap excursionista d'aquesta terra que no se senti orgullós d'ésser català. A l'oír anant per fóra veus exòtiques, sonen disfòniques i desplauen.

Cada excursionista és un paladí en les lluites per la defensa de l'idioma; cada agrupament d'ells és un rusc on s'hi agombolen les ansies del Verb català.

Fixem-nos, si no, en la fal·lera tan extesa de crear un portaveu allà on hi ha un nucli d'excursionistes. Són les veus de la terra que frisen per manifestar-se en una forma més o menys literaria; és el goig que el pelegrí experimenta podent contar ses cuites i alegries.

L'excursionisme està estretament lligat amb l'amor a la parla. Encara que només sigui per a mantenir encesa la flama sagrada d'aquest amor sublim, siguem excursionistes.

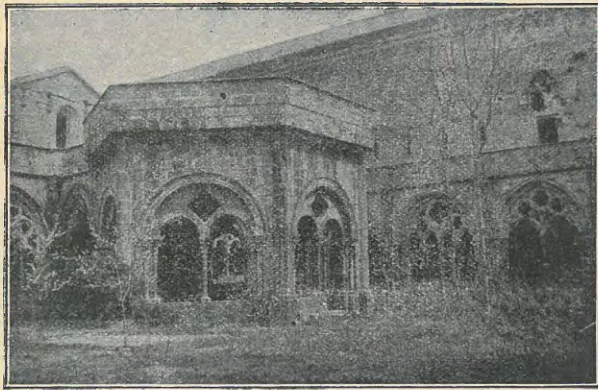
SEBASTIÀ GIRALT.

Propera excursió col·lectiva

## a POBLET i a LLEIDA

Per als dies 23 i 24 de setembre.

TENIM la convicció de que interpretem els desitjos de molts dels nostres amics a l'organitzar, per a les vinentes festes de setembre, aquesta interessantíssima excursió.



Clase de P. Agrupació Excursionista «Catalunya»

POBLET. -- CLAUSTRE DEL MONASTIR

Tant la ciutat de Lleida com el Monestir del Poblet són dos punts de Catalunya que guarden hermoses joies arqueològiques i tot bon català s'ha de sentir orgullós d'haver-los tributat els honors de la visita.

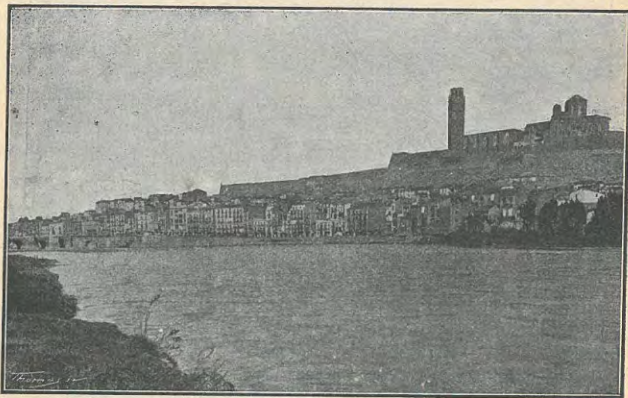
Lleida, capital de província, basada eternament per les aigües remoroses del Segre, té població antiga i moderna; en la primera s'hi veuen encara restes de preuat valor històric i artístic, sobressortint, esvelta, la Catedral vella, convertida de temps ha en quartel; en la segona s'hi observen magnífiques edificacions, resultant, en conjunt, una ciutat atraienta i simpàtica.

El Reial Monastir de Poblet, ben calificat de l'Escorial de Catalunya, és, sense cap dubte, el monument arquitectònic més admirable de la nostra terra. Si bé no s'hi ha guardat

AEP - CDHG  
BARCELONA

sempre el respecte que mereixia una construcció tan preciosa, malmesa varies voltes, conserva encara bones mostres de la seva passada grandesa.

Sos meravellosos claustres gòtics, sales grandioses, singulars atreviments d'obra arquitectònica, la sala capitular, innumbrables finestrals d'esplèndida escultura, portalades d'un dibuix i una harmonia sorprenent, el Palau del rei Martí, tot és tant elegant, tan perfecte en ses línies i detalls, que el foraster s'hi extasia i enyora el refinament artístic exquisit de l'època florida en que va bastir-se.



*Clivst propietat del Centre Excursionista de Catalunya*  
LLEIDA.—LA CIUTAT i el SEGRE.

Poblet és un centre d'atracció turista. Si de tot el món hi afluïx gent per a admirar-lo, ¿cóm no hi hem d'anar nosaltres, que som de casa?

L'itinerari projectat és el següent: Sortir en el primer tren del dia 23 envers Espluga de Francolí i anar desseguida a visitar el cèlebre Monestir de Poblet, dinant en un dels restaurants d'aquell lloc.

Cap el vespre, pujar al tren fins a Lleida, on s'hi separarà i sojornarà. L'endemà se visitarà la ciutat i a primeres hores de la tarde ens posarem de retorn cap a Barcelona.

En el Noticiari vinent donarem tots els detalls.

### Esbart folklòric

## Les frases proverbials catalanes

### IX

«Entra-hi un cop de eul, que t'ho mana l'amo»

**S**IGUI de raó o no ho sigui, lo que mana l'amo s'ha de fer desseguida. L'ordre de l'amo és inflexible, tant si és torta com si és dreta.

¿No és veritat això? Sí que ho és, que... ¡ho mana l'amo!

Quantes n'hi ha de persones d'un caràcter tan autoritari i testarudes que no poden sofrir la més lleu observació a les ordres que donen, per més desatinades que siguin. An aqueixes persones—d'una manera o altra hem de designar-les—no hi cab altre recurs que recordar-los la frase que encapçala aquestes ratlles; si saben què significa, segurament arronsaran les espatlles i no s'empenyaran en voler sortir-se sempre amb la seva.

Escolteu-la, escolteu-la, que és maca la seva historia, i qui sab si pot contribuir a civilitzar algún selvatge de les nostres latituts i a la vegada servir d'exemple a algunes dones que prou el necessiten.

Era un home de molt mal gènit, d'un tarannà furiós, inaguantable, intractable. Quan donava una ordre volia veure-la complida immediatament, i fins servint-lo aixís s'indignava encara moltes vegades, perquè se li treia l'ocasió d'enfutismar-se i malparlar, que és lo que més li agradava.

Amb aquest home va casar-s'hi una dòna boníssima, sumissa, era la mansuetut en persona; va casar-s'hi perquè el mal gènit poc l'amoinava; servint-lo tal com ell demanés, la bona dòna pensava que no'l veuria mai descontent.

—Baixa'm el gresol al celler—i en el celler hi resplandia la llum d'oli.—Entra'm el bestiar a la cleda—i totjust ho acabava de dir que la dòna ja hi feia entrar l'ovella més ressagada.

Arrenca'm les faves de l'hort i cou-les per als garrins—i es feia tal com disposava.—Dóna'm la faixa blava—i el molt bergant, que per abastar-la no haviade fer més que allargar el braç, veia com diligenta la seva esposa pujava corrent de la cuina estant i li posava la faixa als dits.

El marit no estava, emperò, satisfet de la seva muller, Debades cercava un motiu, el més fútil, per a poder-li moure brega. La muller era tan amatenta, dòcil, apacible, servicial, que el brètol d'home no podia agafar-se en rès per a escandalitzar-la. Prou la tractava amb reganys i rebufades, però ella sempre carinyosa.

Un dia va pensar-se'n una per a provar si la seva muller arribaria a perdre la paciència i així ell poder-se esbravar d'un cop sobre aquella dòna que era un model de totes les virtuts.

Va entossudir-se el plaga en voler fer entrar a l'estable de cul arreres el séu ruc venint de fira. Es clar: l'animal de cap manera volia entrar-hi.

¡Ne voleu de renecs i males paraules! Tot el séu vocabulari acostumat eixia d'aquella boca condemnada. El ruc permaneixia igual, el mateix cas feia d'aquella pluja de blasfèmies, com de la pedregada de cops que li queia assobre. Mes no donava un pas enrera, Tothom sab que els burros només caminen endavant.

La bona esposa, pacífica com sempre, no s'exaltava pas gens davant l'estúpida pertinàcia del séu marit; i aquest, no podent arribar a comprendre cóm era possible que la seva dòna posseís tanta paciència, redoblava els disbarats per veure si a l'últim ella proferiria alguna exclamació per fer-li entendre que pretendia un impossible. I en efecte...

La bona dòna, a la fi, apropant-se al ruc i agafant-lo per les orelles, li digué en to persuasiu, bo i guaitant-se'l de fit a fit:

—Burro, no siguis tan burro. ¿no hi has entrat tants anys de cara? Doncs *entra-hi un cop de cul, quel'ho mana l'amo.*

---

---

## ELS INSECTES

### I

#### Entomofília excursionista

**A**tu, amic excursionista, que aprofites la festa fugint del brugit de la ciutat i vas al bosc a cercar-hi esbarjo del cos i gaudiment de l'esperit; a tu, que a voltes silencios i abs-

tret, a voltes alegre i expansiu vas sempre a l'aguait de nous paisatges amb què esplaïar la vista i fixes la teva atenció en tot lo que t'ofereix quelcom d'interessant; a tu, doncs, vull dirigir-me per a parlar-te sobre els insectes, aquests sers que'ls trobes per tot arreu i et causen enuig moltes vegades, però que constitueixen un món especial i dilatadíssim amb particularitats ben dignes d'ésser estudiades.

No sóc un entomòleg i per tant no't faré definicions científiques; només te diré quelques mots breus referents a lo moltíssim que sobre insectes podria dir-se, amb la fi d'esperonar-te a que quan te trobis al camp donant pàbul a les teves expansions et recordis d'ells i els dediquis una llambregada, i quan no, si la meua modesta enraonada no arriba a cridar-te l'atenció, te prego al menys que siguis amb ells humà i que'ls respectis.

Sense por d'incórrer en una exageració, m'atreveixo a dir que de l'Historia Natural l'Entomologia és la part que més atractiu ofereix i que més camp presenta per a fer-hi notables i curiosos estudis. No és solament per l'infinita varietat que d'insectes existeixen — això que les classes conegudes fins avui es compten per cents de mil'lers i es creu que n'hi ha més per descobrir que de descobertes —, sinó per l'originalitat i dinàmica de les llurs habituts, base de profundes investigacions, el resultat de les quals constitueixen la més important i atraienta part de l'Entomologia.

Dintre dels insectes s'hi troba des de l'animal superior per sa intel·ligència, tals com les abelles, les formigues i altres que a la seva manera tenen resolt el problema de la vida, fins a l'individu depravat moral i materialment, que no coneix el principi de la família, que abandona els fills totjust nascuts; fins se donen molts cassos de que els individus d'una especie raptin els d'una altra, fent-los servir d'esclaus — igual que ho feia l'home antigament — i practiquen la violació de morades, l'insubordinació, l'assassinat i inclús el suïcidi.

Catalunya és un dels punts d'Europa que ofereix molt atractiu a la tasca dels entomòlegs; però no s'han fet encara molts estudis en aquest sentit, puig no abunda en nostra terra l'afició a les investigacions científiques, tot i sent, no obstant, la part més explorada de la Península il·lèrica.

Es interessant l'estudi de l'Entomologia en la nostra pa-

tria, perquè s'hi troben una gran serie d'insectes només d'aquí i que fins l'hora present no s'han observat en altres llocs. Això és degut a que precisament és aquí on se marca el pas fronteric de la sona europea a la marroca, per lo que les nostres especies no són ben determinades en cap de les dugues, posseint-ne de ben propies que constitueixen el pas de transacció de l'una a l'altra banda. D'aquí ve que varies especies tenen per nom científic internacional mots catalans llatinitzats o el cognom de descobridors catalans. Podem citar com a cas curiós el d'un insecte que va ésser descobert en el temps que els trabucaires tenien gran preponderancia a Catalunya. Va fer-se córrer que era l'animal predilecte d'un dels més famosos trabucaires, i amb això ja n'hi hagué prou per a que se'l bategés amb el nom llatinitzat de *trabucayrus*.

Els insectes formen una de les sis classes del tipu dels articulats, això és, animals que's caracteritzen per no tenir òssos ni color a la sang; el cos el tenen cobert, en sa part, externa, d'una substancia dura, nomenada quitina, que'ls preserva el cos, generalment simètric, format per tres parts: el cap, el tòrax i el ventre. L'aparell circulatori consisteix en un tubo amb pulsacions, el qual fa l'ofici de cor, i d'on ne surt la sang, que com ja he dit és regularment incolora, estenent-se pel reste del cos. Van sempre proveïts de dugues extremitats o antenes que'ls surten del cap, de les quals se serveixen per a palpar. Els sentits del tacte i de la vista els tenen desenrotlladíssims. Els insectes compten tres parells de potes, a lo que deuen també el nom d'*hexàpots* (del grec *hexa*, sis, i *podos*, peus). El sistema nerviós està format per una serie d'abultaments nomenats ganglis.

Dèu saber aquell que en caçador d'insectes vulgui constituir-se que mai s'han d'anar a cercar en punts molt elevats, puig si en grans altures s'hi crien qualques especies força rares, són en escàs nombre. L'altura més adequada és la de 400 a 500 metres sobre el nivell del mar, sempre fóra dels camins i llocs fressats, on sols s'hi troben algunes especies de papallones; cerqueu-los en llocs ben assolciats i amb força vegetació, preferentment flors, de qual néctar n'hi ha molts que se n'alimenten. No s'han d'anar a cercar tampoc en terres de conreu, ni pels entorns de grans poblacions, puig són amics de la quietut i fugen del soroll i del bullici.

La primavera i l'istiu són les èpoques més indicades per a aquesta mena de caceres, ja que a l'hivern moren la major part dels insectes, restant-ne sols uns quants per a reproduir l'especie. És aconsellable que's repeteixin les recerques en els punts on ja s'ha anat; les especies varien molt sols en un mes d'intèrval, puig solen variar de lloc segons els graus de temperatura.

Hi ha llocs preferentment adequats per a practicar-hi la caça d'insectes, trobant-se'n hi en quantitats considerables i de molts variats ordres, Montserrat és una de les encontrades de Catalunya més riques en fauna hexapòtica. També poden fer-se bones troballes, sense anar gaire lluny, en les muntanyes de Montjuic i del Tibidabo, emperò cercant sempre els llocs més allunyats de la ciutat.

JERONI PICORNELL.

---

## Excursió a Cardona i Solsona

Fou en 27 i 28 de maig darrer que els amics Guitart, Núñez, Busquets, Nicolau, Soler, Rodó, Sust i el qui sotscriu, vàrem efectuar aquesta excursió, que amb tant dalit veníem esperant.

En el primer tren de l'estació del Nort, que sortí a les 6.30, nos vàrem traslladar a Manresa, lloc on havíem de pujar a l'automòbil per anar directament a Solsona, ja que nostre projecte era visitar el primer dia Solsona i el segon, Cardona.

Com que l'automòbil de Manresa no sortia fins a les 11 i nosaltres vàrem arribar-hi bastant més aviat, destinàrem el temps disponible per a visitar la ciutat i els seus principals establiments, entre ells els importants magatzems Jorba.

A l'hora fixada per a sortir l'automòbil, ja tots estàvem enquistats en aquell modern, emperò ja vell vehícol i deixàrem la ciutat endiumenjada. En ràpida, vertiginosa carrera, nos anàrem allunyant de l'antiga ciutat del Bages, de Minorisa, que en època romana aixís se nomenava.

Llarga i extensament podria escriure de la ciutat de Manresa. Sa historia, sos monuments, sos homes, sa industria, etc., són temes per a fer-ne disertacions extensíssimes. L'in-

dole de la present ressenya, emperò, no ho permet, ja que's tracta, solament, d'extractar lo que férem i végerem durant el curs de nostra excursió.

De totes maneres, encara que breument, amb lleugeresa, descriuré lo que Manresa és i ha sigut, relatant-ho sense profundització de detalls.

Manresa, cap del partit judicial del seu nom, té uns 3,000 edificis, amb uns 21 000 habitants de fet i 22,000 de dret i està situada a 234. m sobre el nivell del mar, a 60 Km. de nostra ciutat i al N. O. de la mateixa.

Son partit judicial, és dels extensos, ja que al N. confronta amb el de Berga; a l'E. amb els de Granollers i Vic; amb els de Tarragona i Sant Feliu del Llobregat al S., i a l'O. amb Igualada. Els Ajuntaments que'l formen són 34, comprnent-hi també la muntanya de Montserrat, tan coneguda i estimada per nosaltres.

Situada la ciutat en una petita prominència, banya sos peus el riu Cardoner. Lo que sobressurt per a l'excursionista, a l'arribar per la via ferria, és la Sèu, d'elegantíssim gòtic, que segons documents fou començada l'any 1328. Per referències, de la primera canonicata, que era romànica, se'n conserven la porta d'entrada al claustre i tres arcs, els capitells dels quals són de lo primitiu que tenim a Catalunya.

Ademés de la Sèu, hi trobem edificacions valiosíssimes de totes les èpoques, predominant-hi el romànic en totes ses manifestacions.

De l'època romana, hi trobem el nomenat Pont Vell sobre el Cardoner, i fa poc, a les excavacions verificades davant de la Sèu amb motiu de la restauració que s'hi practica, s'hi han trobat gran varietat d'objectes clàssics d'aquella època.

Manresa és una de les ciutats que en sos diferents temps més ha sofert els efectes de guerres i lluites. Ja en els segles VIII i IX va ésser en poder dels moros diferents voltes. A les darrerries del segle IX, a l'any 876, el Comte Jofre el Pelós, que amb ses lluites pogué recobrar-la, ne va fer un Comtat que uní al de Barcelona fins a l'any 1196, que ambdós passaren a formar part del regne d'Aragó.

Entre el segle XVII i a mitjos del XVIII sostingué les lluites dels Felips IV i V. Guerres com les de Successió li feren

sófrir les penalitats més grans que's coneixen, retrassant-se, per consegüent, l'hora del seu natural desenrotlló.

Actualment pot considerar-se Manresa com una de les poblacions més industrials de Catalunya, ja que compta amb una infinitat de fàbriques de diverses manufactures.

El seu terme és regat amb aigües del Llobregat, puig per mitjà d'un canal, des de Balsareny hi són conduïdes, fent-ne anar, a l'ensem, la majoria de fàbriques.

Entre els fills il·lustres que sobressurten, hi ha En Ramon d'Area (segle XIV), autor d'un comentari sobre les institucions de Catalunya i els Usatges. En J. Aranyó, primer catedràtic de teoria i pràctica de teixits a l'Escola industrial de Barcelona, introduïda per ell a Espanya; va morir l'any 1859. En Miquel Casas, qui escrigué un compendi de Notaria adaptat al Dret català; morí en 1807. En Isidre Cantarell, qui féu el campanar del rellotge de la Sèu en el segle XVI. En Joaquim Guitardes, escriptor erudit del segle XV; i altres més que no enumero per no fer més llarga la present ressenya.

Deixant Manresa, que com ja he dit sols ne faria una lleugeríssima descripció, continuaré referint el nostre viatge.

Carretera enllà, l'auto, en sa carrera desenfrenada, anava passant kilòmetres i més kilòmetres. Remuntant-nos sempre per la vall que forma el Cardoner, passàrem pel poble de Sant Joan de Vilatorrada, suburbi de Manresa. Als 7 kilòmetres, passàrem per Sant Martí de Torruella, poble petit, amb fàbriques de filats i teixits, que junt amb Vilatorrada i els caserius d'Arrabal Vell i Juncadella formen un conjunt de 1,500 habitants.

A dos kilòmetres més, passem per Callús i als sis més arribem a Suria, on l'auto hi féu parada per deixar-hi el correu.

N'es Suria un poble verament pintoresc, situat a uns 250 metres sobre el nivell del mar i a la vora dreta del riu Cardoner. Una renglera de cases situades de llarg a llarg de la carretera i altres varies al cim de la serra, d'una estratigrafia digna d'ésser estudiada per sos tallats anticlinals, que arràn dels edificis de baix s'aixequen, formen el poble.

F. BERTRAND.

(Continuarà.)

## PROGRAMA PER A AGOST DE 1917

### Dia 12, tarde.

Excursió familiar al turó de Montcada, visitant-se les obres que s'hi efectüen per a l'instal·lació de la fàbrica de ciment Asland.

*Sortida:* Per l'estació de França, a les 14. 23, retornant per Sant Andreu.

### Dia 19.

Excursió a Canet de Mar, visitant-se el Castell de Santa Florentina.

*Sortida:* Per l'estació de França, a les 8. 30, retornant a les 19. 38.

*Pressupost:* Trens i fonda, 7 pessetes.

## NOTES

La Junta directiva d'aquesta secció ha nomenat subdirector del Noticiari al nostre company En Pere Busquets; els càrrecs d'administrador i subadministrador han sigut confiats, respectivament, als companys En Miquel Andreu i En Francesc Balagué.

El dia 15 del mes passat va verificar-se amb singular èxit la bonica excursió a Terrassa. Tots ne vam quedar sumament satisfets. L'amic Francesc Bertrand, vispresident de la secció, s'ha encarregat de fer-ne la ressenya, que publicarem tan prompte com ens sigui possible.

Hem rebut la revista publicada per l'Agrupació Excursionista «Catalunya». En les seves planes hi brilla, ardent, l'entusiasme que aquells bons amics senten per la patria i per l'excursionisme. Mercès i endavant.

*Ceretania*, setmanari de Puigcerdà, en un de sos darrers números publica un article demostrant la conveniència de iniciar les pràctiques excursionistes en la plana de Cerdanya, empori de bel·leses naturals.

Veiam si a no trigar es forma un nucli d'amadors de la Natura que's dediquin a familiaritzar-se amb els estanys de la Toça de Maranges i amb les fantàstiques còves de la Fou de Bor.

## SECCIÓ ATLÈTICA DE L'ATENEU

### GINNÀS I DUTXES

Classes de gimnasia sueca, lluites greco-romana i bexa

Quota mensual 1'50 ptes. Obert de 7 a 12 de la nit.

IMPRESA INGLESA

IMPRESOS RÁPIDOS DE  
TODAS CLASES

: Francisco Mirabet :

TALLERES Y

DESPACHO : Doctor Dou, 4 - Barcelona

## EL FARO

Hospital, 127 : BARCELONA

Recibidas las novedades de Primavera y Verano

Gran surtido en trajes a medida.  
Ropas confeccionadas para caballero y niños.  
Camisería : Corbatería : Géneros de punto.  
Sombreros, Gorras, etc., etc.

ECONOMIA VERDAD

PRECIO FIJO