

MAQUINES D'AFEITAR

ECONOMIA DE TEMPS I DINERS

Cap excursionista
deu anar sense una
màquina d'afeitar.

III
DAGUERIA
TOLL



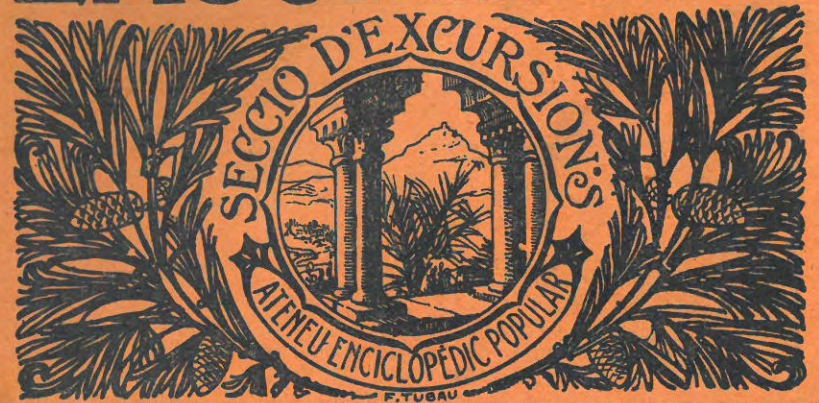
III
TELÈFON 3.536
III

Carrer de Ferràn, 31, 1 Jaume .1^{er}, 17.

III
Màquines de tots els preus i qualitats
Fulles de totes les marques
Assortit complet en tots els articles d'aquest ram
Ganivets per a camp, viatge i defensa
Estoigs de ferramentes per a motocicletes
i automòbils
Coberts per a camp, gots per a viatge, etc., etc.
Casa la més antiga i important de Barcelona.
FABRICACIÓ I REPARACIÓ

Imp. Miró, S. en C., Ronda de Sant Pau, 10. — Barcelona

EXCURSIONS



NOTICIARI MENSUAL DE LA SECCIO
ATENEU ENCICLOPÈDIC POPULAR
BARCELONA

AEP - CDHS
BARCELONA

ANY III : ÈPOCA 2.^a : NÚM. 32

1.^{er} DE DESEMBRE DE 1917

NOTICIARI MENSUAL DE LA SECCIÓ D'EXCURSIONS

ATENEU ENCICLOPÈDIC POPULAR

CARME, 30 i 32, PRAL. i 1.^{er}-BARCELONA

SE REPARTEIX GRATUITAMENT ALS SOCIS DE LA SECCIÓ I A MOLTES ENTITATS

CAP A L'EMPORDÀ

PERELADA, Figueres i Empuries esperen ansioses la visita dels barcelonins; però més ansiosos encara esperem nosaltres el poder-nos passejar per aquelles terres empordaneses entafurant-nos pels recons on s'hi guarden belleses que poden afalagar els nostres sentits.

L'excursió col·lectiva que hi hem organitzat per als dies 8 i 9 del mes que som ha despertat tal interès, que indubtablement serà una de les més nombroses de quantes s'han verificat d'aquesta mena i constituirà una de les més brillants pàgines dels anals de la secció.

Com de costum, vàrem publicar una fulla explicativa amb tots els detalls de l'excursió, la qual, a pesar d'haver-ne imprès una bona tirada, hem vist com se'n's agotava de les mans, per ésser moltíssimes les persones que venien a l'ATENEU a demanar informes de la projectada sortida. Això ens ha obligat a editar una segona fulla, un xic més concisa, per a repartir-la als que desitgen inscriure's.

Completant les dades que publicàvem el mes passat, aquí va l'horari de l'excursió i alguns altres detalls:

Dia 8

Sortida de Barcelona (Estació de França) cap a Perelada: 5.00.

Arribada: 10.46.

Sortida de Perelada cap a Figueres: 13.29.

Arribada: 13.39.

Dia 9

Sortida de Figueres, en tartanes, cap a les excavacions: 7.00.

Arribada: 9.00.

Sortida de La Escala, en tartanes, cap a Sant Jordi: 15.30.

Sortida de Sant Jordi cap a Barcelona: 18.09.

Arribada: 23.00.

EL PROTECTOR

CENTRO DE DEFENSA DE ASEGURADOS Y
GESTOR DE ASUNTOS ADMINISTRATIVOS

Intervención en la contratación de seguros en general y en los expedientes de siniestros.

Patentes de invención e introducción
Registro de Marcas
Nombres comerciales
Dibujos-Modelos

COBRO DE CRÉDITOS = CONTRIBUCIONES E IMPUESTOS



TIRANTE BENEFACTOR (Patentado)

Para el desarrollo del pecho de las señoras, caballeros y niños
Indispensable a toda persona que aprecie y practique la
higiene en el vestir

Con el uso del Tirante-Benefactor las señoras
conseguirán el desarrollo de sus senos, pudiendo prescindir
así de medicinas y unguentos perjudiciales muchas veces a
la salud. De venta en casa de los Srs. Eduardo
Schilling, S. en C. (Barcelona-Madrid-Valencia) y
del fabricante de ligas y tirantes «Smart»

AMADOR ALSINA

Riera San Juan, 8-Barcelona

Con Benefactor

que mandará folleto gratis a quien lo pida.

SECCIÓ ATLÈTICA

DE L'ATENEU

GIMNÀS I DUTXES

Clases de gimnasia sueca, lluites greco-romana i bexa

Quota mensual 1'50 ptes.-Obert de 7 a 12 de la nit.

A L'ALCANÇ DE TOTES LES FORTUNES

606

MALALTIES DE LA PELL SÍFILI : BLENORRAGIA
VENERI

: : MALALTIES ESPECIALS DE LES SENYORES : :

Rambla del Centre, 7, pral.

(DE 6 A 8)

RAIGS X : ELÈCTRICITAT : FOTOTERÀPIA, ÈTC.

El preu d'inscripció és el de 20 pessetes, comprenent-s'hi els trens, les tartanes, el dinar a les excavacions d'Empories, guies i gastos menors. A fi de que els senyors excursionistes puguin acomodar-se segons llurs medis individuals, queda lliure tot lo referent a l'hostatge en la ciutat de Figueres.

L'inscripció serà tancada el dia 5. S'haurà de fer efectiu l'import al moment d'inscriure's, contra una contrassenya que serà canviada pel bitllet definitiu en la mateixa estació de França el dia de la sortida.

Les tartanes marxaran de Figueres des de la Rambla. Les hores de sortir aquests vehícols seran absolutament puntuals, no responent-se dels perjudicis que poguessin experimentar els excursionistes que per no ser-hi a l'hora tinguessin de quedar-se en terra.

A fi d'il·lustrar-nos anticipadament de tot lo que anàvem a veure, havíem preparat unes conferencies a càrrec dels molt il·lustres senyors En Frederic Rahola i En Josep Puig i Cadafalc; però absent el primer de Barcelona i atrafegat el segon en assumptes de la Mancomunitat, ens veiem privats d'oír actualment el fruit d'aquelles intel·ligencies privilegiades. Davant d'això, hem cregut que lo més atinat era efectuar una visita previa a la sala d'Empories del Museu Arqueològic i d'Art Decoratiu (Palau Reial del Parc), i allí mateix, en presencia dels objectes trobats en les excavacions, escoltar una conferencia que ens hi donarà el mateix conservador del Museu, En Emili Gandía. Aquest acte, que serà públic, tindrà lloc diumenge, dia 2, a la tarde.

Cicle de conferencies

SOBRE Excursionisme i coneixements afins, la nostra secció està organitzant una tanda de conferencies que per les persones peritíssimes a qui les confiem i els temes atractivols que s'escolleixen, podem ben assegurar que formaran en conjunt una obra profitosa, interessantíssima i agradable.

El *Cicle* començarà el mes de gener i se celebrarà en el saló d'actes de l'ATENEU. En el número vinent publicarem els temes i els noms dels respectius conferenciants.

Esbart folkloric

Les frases proverbials catalanes

XIII

«Aquest també ha menjat pilota.»

Si sentiu alguna vegada aquesta locució, ja podeu estar segurs que la persona al·ludida té de tenir una semblança amb Sant Pere, al menys en lo que d'aquell bon Sant 'demostra la dita popular *ésser calvo com Sant Pere*.

Que aquest Sant era calvo no hi ha ningú que ho dubti; lo que molts no sabrán és de la manera com va quedar-se'n. Però això ja ho explicarem un altre dia; avui aclarim aquest misteri que de les persones calves se n'hagi de dir que han menjat pilota.

En una casa de senyors hi havia un lloro molt lleminer que s'onia per la carn trinxada. No passava dia que sigil·losament no's fiqués a la cuina per a espicogar la pilota de l'olla. Això, naturalment, tenia exasperada la serventa, qui era endebades que anés a queixar-se als senyors, puig sempre prenien a grans riallades totes les gracies del lloro, el mimat de la casa. Però val a dir-ho: si el papagall disfrutava de tantes consideracions és que s'ho tenia ben merescut; aprenia amb tal facilitat les paraules, que tot ho escarnia, no li passava res per alt, creieu que enraonava com un *lloro*.

La criada, emipada fins al cap de munt, va volguer escarmentar el lloro. Un matí, a l'espicogar aquest la pilota, li deixà caure un raig d'aigua bullenta al cap, que li va fer sortir una butllofa, amb la consegüent caiguda de ploma en la part escaldada. El lloro ja'n va tenir prou, tenia l'intel·ligencia suficient per a comprendre que'l castigaven per la seva afició desmesurada a la pilota. Va voler-se esmenar i no caigué en la reincidencia.

Alguns dies després els senyors van rebre la visita d'un capellà amic de la casa. Al descobrir-se respectuosament i deixar veure la coroneta, el lloro, que s'hi fixà desseguida, esclafint una rialla de consol, exclamà aquestes paraules apocalíptiques, que han quedat com a frase proverbial per a senyalar els calvos:

— *Aquest també ha menjat pilota.*

REP - CDHS
BARCELONA

Esbart fotogràfic

DE POBLET I LLEIDA

S'HA obert ja l'exposició de fotografies obtingudes amb motiu de la darrera excursió a Poblet i Lleida, tal com vàiem el mes passat. En conjunt ofereix un bon cop de vista; però observades en el seu detall, els ulls s'hi encanten, sobretot al contemplar moltes d'elles que per la seva factura i els motius encertats revelen el carinyo amb que han sigut preses.

D'aquestes manifestacions, periòdicament anirem realitzant-ne majorment, al veure com s'apropen a l'Esbart elements que dintre aquest ram artístic poden ajudar-nos moltíssim. Perquè les exhibicions de fotografies, sobre la valor artística que puguin tenir, contribueixen en gran manera a difundir el coneixement de les bel·leses arreu escampades. A voltes ens fa sentir més admiració per un assumpte una fotografia, si en ella s'ha procurat acoblar-hi el major efecte d'art possible, que no pas la real contemplació del mateix, ja que la complexitat d'emocions esborra en part la natural hermosura del detall que hàbilment buscada brilla en la reproducció fotogràfica, admirant-s'hi allavors, baix aquest aspecte, particularitats que ni tan sols hauríem vist en l'original.

Cal, doncs, felicitar als amics senyors Bertrand, Núñez, Olivé, Rocavert, Suñé i Vilaseca, l'excel·lent mestre, per les hermoses fotografies exposades, puig han sabut treure un bon partit de les severes restes de Poblet i de la pintoresca Lleida.

I ara preparar-se per a l'excursió a l'Empordà.

EL LABORATORI

Ultimats ja tots els detalls que per al seu funcionament eren necessaris, està a la disposició de tots els socis de l'ATENEU, creient que, apart de la seva modesta esfera actual, que's procurarà anar ampliant per a desenvolupar-hi totes les idees i iniciatives que en sí l'afició porta, constituirà, tant per l'economia com per les facilitats que s'hi troben, un estímul per als aficionats que no poden comptar a casa amb un laboratori suficient.

Per a regir l'Esbart han sigut designats els senyors Armand Masdemont, administrador, i Enric Olivé i Andreu Tarradell, vocals.

El laboratori està obert els dilluns, dimecres i divendres, no festius, havent-hi de vocals de torn, respectivament, els senyors Tarradell, Olivé i Masdemont.

L'ús del laboratori està subjecte a la següent tarifa:

Una hora de servei, 10 cèntims els adscrits a la secció d'Excursions, i 15 cèntims els demés socis de l'ATENEU.

100 cm³ de revelador i fixador, 15 cèntims.

L'ús de l'amplidora és lliure.

Excursió a Poblet i a Lleida

¡Poblet i Lleida! ¡l'immens cenobi i l'antiquíssima i indomptable ciutat, sempre la primera en rebel·lar-se contra tota tirania! Tals foren els llocs escollits per a la excursió i difícilment per a l'amant de l'història podien trobar-se'n de més interessants, on contemplar *de visu* paratges cèlebres en les més capdals gestes de nostra història; si s'hi afegeix l'imponderable esplendidesa dels voltants de Poblet i la bondat de ses agües i l'indubtable importància de la rica ciutat del Segre, res té d'estrany que l'excursió fos verament nombrosa.

Tal com estava anunciat, s'efectuà els dies 23 i 24 del passat setembre. Com l'espai és curt i moltes les coses que deuen ressenyar-se, deixarem de banda les bel·leses vistes des del tren i les molèsties de l'anar encaixonats, sobretot en la xarxa del Nort, i sols quasi telegràficament recordarem que abans de arribar a Poblet poguérem admirar les atrevideses de la línia en les costes de Garraf, la pintoresca Sitges, la senyorial Vilanova, l'industrial Valls i la típica Montblanc i passarem a ocupar-nos de Poblet.

¡POBLET! A poc d'eixir de l'Espluga s'obria ja l'imposant conjunt d'edificis encara subsistents del cèlebre Monestir, impressió que va accentuant-se al detallar l'encar llarguíssima muralla emmarletada que'l cenyia i vorejar-la per sota els frondosos arbres del Passeig dels Monjos, poguent-se fer càrrec de lo gran, lo immens que havia d'ésser quan lo que sols avui ne reste, ja des de l'exterior encara ho és tant. Traspasat el primer recinte, admirades les gòtiques filigranes de la capella de Sant Jordi i curiosíssims detalls d'algunes cases de treball anexas al Monestir, passada l'importantíssima Porta

Daurada i per fi la Reial, entrem de ple en el tercer recinte, o sia la clausura del Monestir.

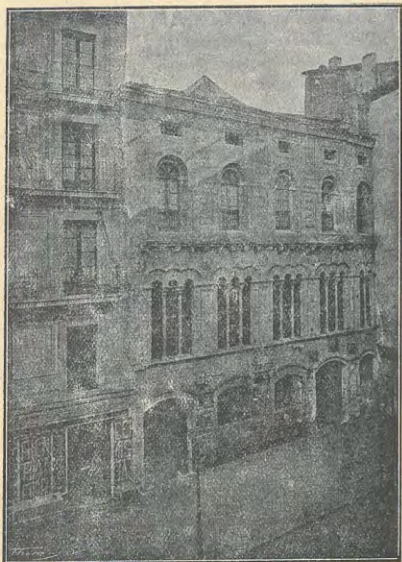
Admiració i pesar sentim alhora. Per tot runes i destroces i per tot admirables prodigis arquitectònics, arreu mostres de barbàrie i arreu marques de grandesa. Un no sab quina impressió se li sobreposa; resta atùit, sens poder en clar discernir si és d'admiració envers els restes que contempla o de rabia contra'ls que ho deixaren mig aterrat tenint el deure de conservar-ho. ¡Vergonya que tal joia no estigui restaurada; no n'hi ha prou amb haver-lo declarat monument nacional!

El Monestir era gran, grandió, era una vera població, trobant-s'hi de tot «perquè'ls monjos no deguessen eixir-ne», el més important que tingué l'ordre del Cister, inclosos els caps de l'Ordre. Desde sa fundació, en el segle XII, fins al XVII, s'hi reuneixen treballs de tots els estils, bastants d'ells vers models arquitectònics. Mercès a la protecció reial—tingues en compte que era'l panteó reial i el de les primeres families de la noblesa—durant segles i per sos propis poderosos mitjans més tard, Poblet pogué contindre quant de millor llavors existia; tot ha fugit... fóra d'algunes pedres, ja que les més també han desaparegut; no obstant, lo que encar resta és admirable, per la grandiositat de totes les dependències, particularment el dormitori de novicis i la biblioteca, per l'atrevidesa de la nau de l'església, el dispendiós altar d'alabastre i els notables sepulcres reials, i com a models arqueològics i d'arquitectura, la Sala o Aula Capítular, els gòtics finestrals, completament aflagranats, del palau del rei Martí, els calats dels finestrals de la galeria adossada al dormitori de novicis i el policromat de varies tombes.

De volta a l'Espluga, dat el poc temps de que's podia disposar i essent tan nombrós nostre estol, no era fàcil procurar nos un bon dinar; mes airosament se'n sortí la «Fonda del Comercio». ¡Grat li sia! Ens quedà encar temps per a veure la població i convencé'ns de la abundancia i bondat de ses aigües, i tornem a encaixonar-nos en material indecent i, per torna, en un trajecte que normalment dura hora i mitja... tardem quatre hores i pico en arribar a Lleida.

Degut a la gentilesa del Centre Excursionista d'aquesta ciutat, una Comissió del qual ens esperava i ens acompanyà durant tota nostra estada, quedàrem breument instal·lats en

diverses fondes. Després de sopar recorregüem la població, molt més ben il·luminada que actualment Barcelona, i visitàrem mantes entitats, entre les quals és remarcable'l «Liceo Escolar», magnífic i espaiós establiment destinat a l'ensenyança, del qual, degut a l'amabilitat de son director, senyor



LEIDA.—La Pteria

Godàs, i professors, poguérem fer-nos perfecte càrrec i per les explicacions que'ns donaren i treballs que'ns exhibiren, ens convencérem s'hi segueixen les millors orientacions pedagògiques.

Bastant se matinejà el següent dia, a fi de fer-nos més capaços de la topografia de la població, de sa importancia, de lo estrets i costaruts que són sos carrers en la part vella, de lo típic de sos vells edificis, destacant-se entre aquests un conjunt

AEP - CDHS
BARCELONA

inoblidable de cases velles i encastellades que's pot apreciar des d'una placeta junt al palau del bisbe; de son aixamplis o part moderna i dels espaiosos, frondosos i ben curats jardins del Camps Elíseus, desd'on se pot admirablement contemplar l'hermosa perspectiva de Lleida, vorejada pel cabalós Segre.

A les nou, reunits tots els excursionistes i després d'haver visitat la Paeria (Casa de la Ciutat), la qual ofereix de notable la part inferior de sa façana, d'ordre romànic, ens dirigirem a la Sèu vella. Formant part del castell i convertida en caserna per Felip V (qui com a rei d'Espanya s'honorava amb el títol de catòlic, encar que son catolicisme no li impedís transformar en caserna un dels temples catòlics dels seus Estats, de que més podia enorgullir-se), a pesar de les profanacions sofertes i d'haver-se i continuar destinada a l'objecte més en oposició al seu propi, quant contra d'ella s'ha fet, no ha pogut llevar-li son caràcter de joia monumental, admiració de quants l'han visitada. Com a tal la considera l'actual coronel del regiment de Navarra, aquartelat en la Sèu. D. Joan Arjona, en una Guia-ressenya de la qual és autor i un exemplar de la qual ne feu arribar gentilment a cada expedicionari.

¿Sos estils? Tots quants en el segle XI i posteriors s'usaren hi tenen una admirable i armoniosa barreja; mes, per força, hem de citar el romànic lleidetà amb son portentós model de la porta dels Fillols. La impressió que fa la disbauxa d'art esmerçada en la Sèu vella és impossible d'explicar-la, ja que per mots que s'emplein no és possible fer-ho capir a un altre que no hagi tingut la satisfacció de visitar-la; és una impressió d'aquelles que no s'esborren mai per anys que passin. La flama d'immens goig que un sent al veure aquella mole prodigiosa d'art i d'enginy de l'home per a convertir la tosca i aixuta pedra en expressiva i còrpenadora figura, va esdevenint en dolorós plany al veure la poca justícia que's rendeix an aquella Catedral que per ses portes esveltes i arrogants, sos finestrals, sos nombrosíssims capitells, en que els mestres d'art van arruïnar tot el seu magí, etc., etc., deixen al visitant bocabadat a l'admirar aquella obra immensament gran. Dugues hores hi vàrem ésser, les que ens van passar com un somni, i al devallar del turó on s'alça la Catedral i endinsar-nos en la ciutat, sentírem com una mena de recança al pensar

que deixàvem aquella immensa joia d'art, la que potser mai més tornariem a veure.

Vista la Sèu vella, objecte primordial de nostra visita i la millor joia de Lleida, havíem complert nostre programa; mes a pesar de l'escassetat de temps, no per això deixàrem de donar un ràpid esguard, ja que no podíem fer-nos-en càrrec per complet, a lo millor de Lleida. Lo més remarcable que ve-gérem fou:

Sant Llorenç, temple romànic en part i gòtic en el demés, conservant-s'hi notabilíssims retaules; la Catedral nova, gran, de línies clàssiques, severes, que no diuen res a l'ànima; Sant Joan, temple modern d'encertades línies, i el Seminari, amb bonica capella, entre els edificis religiosos; i en el mateix Seminari, un notabilíssim Museu, el Diocesà, que amb ses bones col·leccions arqueològica, de numismàtica, de ferros, ceràmica, de brodats, etc., ens féu doldre verament que no disposéssim de més temps per a capacitar-nos-en; el Museu d'Art, amb no moltes, emprò ben escollides obres, i la façana i pati gòtics de l'hospital de Santa Maria, entre l'art civil, no deuen deixar de citar-se.

Després de rebre l'atenta salutació del batlle, a dinar i prenent comiat de quantes persones havien fet més agradosa nostra estada en Lleida, empenquèrem el viatge de regrés que fou més molest que el d'anada, puig per no poguer enllaçar a Picamoixons, haguérem de retornar per Reus i Tarragona, arribant prop de la una de la nit (sols tres hores i mitja més tard de lo que devíem).

Es ja massa llarga la ressenya i sols dos paraules de rengraciament. A tots quants ens han facilitat i fet-nos agradós nostre viatge, mercès; tinguin la certesa de que tots ne guardarem excel·lent record. I a la Comissió organitzadora, que ha assolert que tan bon nombre d'excursionistes (setanta cinc) en tan breu temps, economia i sens passar el més petit incident desagradable visitessin lo que ordinariament necessita bastant temps i més despeses, l'enhorabona.

JOAQUIM ARLUBINS.

AEP - CDHS
BARCELONA

Excursió a Cardona i Solsona

(Acabament)

D' aquesta torre, conta En Víctor Balaguer en ses llegendes, que Almantrudis, la germana d'un vescomte de Cardona, per haver sostingut relacions amb el moro el senyor de Maldà, fou condemnada per sa família a viure-hi tancada, on hi morí, i des d'allavors n'ha quedat la Torre de la Minyona.

Visitaren la Sala daurada, l'antiga col·legiata, d'estil romànic, amb els panteons de la família vescomtal, i altres restes de l'antic castell, tot resseguit lleugerament per la premsura del temps.

L'actual capella del Castell és al lloc on morí Sant Ramón Nonat, de la família dels Cardones, els restes del qual se guarden en el monumental convent de Portell, prop de Cervera.

Visitarem la Casa Consistorial, que fou l'antic palau que els Comtes tenien a la vila; l'església de Sant Miquel, que és la parroquial de Cardona. Es d'estil gòtic i s'hi conserven encara alguns retaules de l'edat mitja, i en la cripta de sota el presbiteri, les relíquies del patró de la vila de Cardona.

Un dels detalls que'm plauen fer consignar en la present memoria, és que el castell de Cardona no ha sigut mai vençut i que nostra bandera, la bandera catalana, fou allí on s'hi vegé fins el darrer moment voleiar a son cim. Aqueix castell fou l'últim d'arriar tan preuada ensenya.

El dia anava transcorrent i la pluja cada vegada era més forta; com que el nostre desig era visitar les salines, plovent i tot, decidírem encaminar-nos-hi. Aquestes se troben situada des a cosa d'un quart de la vila en direcció O. El camí va de vallant suaument, i ja molt abans d'arribar-hi pot observar-se brolls de sal, que van essent més abundosos com més ens anem apropant a la conca salina.

Amb l'il·lusió al cor, arribàrem a les dependències de les Salines, disposats, malgrat la pluja que en aquells moments queia fortíssima, a recórrer tota aquella conca, considerada com la més important d'Europa. Previ permís, ens encaminàrem envers els jaciments de sal, quedant encantats cada volta que anàvem avençant.

Difícil és descriure l'impressió i l'efecte que nos causà aquell panorama de muntanyes encrespades constituïdes per termes de mils colors. Prou n'hi haurà amb transcriure unes belles ratlles degudes a l'insigne Pi i Margall, on hi relata breument les belleses d'aquelles salines:

«Entre occidente y mediodía, algo apartados de la villa, asoman sus famosos montes de sal, donde el sol brilla como el frondoso ramaje de un árbol cuyas hojas salpicó la lluvia. Destácanse de ellos erizadas pirámides pintadas de mil colores que centellean por todas partes como los góticos tabernáculos de nuestras catedrales adornados de abundante pedrería. Abrense en sus faldas, anchas cuevas blancas como nieve».

Amb lo que deixo anscrit n'hi ha prou per formar-se idea de la grandiositat i magnificència d'aquelles muntanyes, que amb tan dalit i goig visitàrem.

Amb els senyors Sust i Núñez vàrem recórrer algunes deses coves, encantadores pers a virginal blancor, rublertes totes d'im menses estalactites; vàrem pujar als cims per fer-nos ben bé càrrec de l'estratigrafia d'aquells endrets, i per conèixer la constitució de les mateixes vàrem recollir diversos troços de sals en ses variants, que les conservem en les nostres col·leccions mineralògiques.

Científicament, dec manifestar que aquest jaciment és inclòs a les margues oligocèniques i que la sal té son origen en la evaporació d'antigues maresmes i estanys marins.

En un començament, s'acumularen capes i més capes de sal, ja pura, ja barrejada amb òxids de ferro que la colorejaren, fins que l'aigua desaparagué per algun efecte de tectònica i que trencant-se dites capes, vingueren els aixecaments que avui dia veiem encrespats per punxadures arestes motivades per les erosions a que continuament estan subjectes.

Retornàrem a Cardona per pendre l'auto, puig a migdia teníem d'ésser a Manresa per agafar el tren que havia de dur-nos el mateix dia a Barcelona, com aixís fou.

Pujàrem a l'automòbil i per la mateixa carretera, que ja no hi havia pols com a l'anar, mes si un gran fangal, car la pluja continuava. traspassàrem Suria i a poc arribàrem a Manresa.

Dinàrem, recorreguérem la ciutat, visitàrem la Seu, pujàrem al tren... i ja era vespre quan arribàvem contentíssims de l'excursió que acabàvem de dur a terme.

F. BERTRAND

PROGRAMA PER A DESEMBRE DE 1917

Dia 2.

Excursió al trajecte de la Cursa Llinàs—Arenys de Mar, que organitza la secció de Sports de Muntanya del Centre Excursionista de Catalunya.

Dia 3, tarde.

Visita a la sala d'Empories del Museu d'Arqueologia i Art Decoratiu i conferència pel senyor En Emili Gandía, relativa a les excavacions.

Punt de reunió: Vestíbul del Museu, a les 15.

Dies 8 i 9.

Excursió col·lectiva a Perelada, Figueres i Empories.
Per a detalls, vegi's el pòrtic i fulles especials.

Dia 10, nit.

Conferència amb interessants projeccions lluminoses pel brau excursionista En Jacinto Aragonés, sobre el tema: «Excursió pirenenca d'Andorra als estanyes de Peguera». A les 22 en punt.

Dia 16.

MATÍ.—Visita a les oficines de l'Exposició d'Indústries Elèctriques, instal·lades al Parc, on s'hi veurán els projectes, amb totes les degudes explicacions, del gran Certamen que's prepara.

Punt de reunió: Parc de Barcelona, al peu del monument al general Prim, a les 10.

TARDE.—Complement de la visita matinal, anant a recórrer els llocs d'emplaçament de la futura Exposició i visita a les obres ja realitzades.

Punt de reunió: Marquès del Duero, cantonada a la Ronda de Sant Pau, a les 15.

Dia 17, nit.

Conferència pel senyor En Jacinto Aragonés, ressenyant el trajecte de la *Vall d'Espot al cim de les Muntanyes Maleides*. A les 22.

Dia 23.

Excursió al Montseny, passant per Santa Fe.

Sortida: Per l'estació de França, a les 5, retornant a les 23.

Pressupost: Trens i fonda, 8 pessetes.

AEP - CDHS
BARCELONA

ATENEU ENCICLOPÈDIC POPULAR

CURS DE 1917 - 1918

ASSIGNATURES	DIES	HORES
Francès primer curs	Dimarts, dijous i dissabtes	8 a 9 vespre
Francès segon »	Dilluns, dimecres, divendres.	10 a 11 »
Aritmètica	» » »	9 a 10 »
Cramàtica Castellana	» » »	8 a 9 »
» » (Superior).	Dimarts, dijous i dissabtes	10 a 11 »
Francès segon curs.	Dilluns, dimecres, divendres.	9 a 10 »
Anglès primer »	Dimarts, dijous i dissabtes	10 a 11 »
» segon »	» » »	9 a 10 »
Alemany	» » »	9 a 10 »
Esriptura. Reforma de lletra	» » »	8 a 9 »
Càlcul mercantil	Dilluns, dimecres i dissab.	9 a 10 »
Teneduria	» » »	10 a 11 »
Taquigrafia	Dimarts i dijous	9 a 10 »
Tall i confecció	Diari	7 1/2 a 9 »
Cultura física	» » »	7 a 11 »
Català	Dimecres i divendres	10 a 11 »
Nocions de Física i Química.	» » »	» » »
Lectura artística	Dimarts i dijous.	» » »

EL FARO

Hospital, 127: BARCELONA

Grandes Novedades para la temporada de Invierno

Variado surtido en trajes a medida y abrigos.

Ropas confeccionadas para caballero y niños.

Camisería : Corbatería : Géneros de punto.

Sombreros, Gorras, etc., etc.

ECONOMIA VERDAD

PRECIO FIJO