

MAQUINES D'AFEITAR

ECONOMIA DE TEMPS I DINERS

Cap excursionista
deu anar sense una
màquina d'afeitar.

DAQUERIA

TOLL



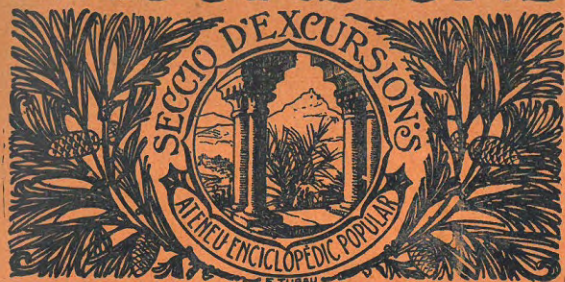
TELEFON 3.536

Carrer de Ferràn, 31, i Jaume 1^{er}, 17

Màquines de tots els preus i qualitats
Fulls de totes les marques
Assortit complet en tots els articles d'aquest ram
Ganivets per a camp, viatge i defensa
Estoigs de ferramentes per a motocicletes
i automòbils
Coberts per a camp, gots per a viatge, etc., etc.
Casa la més antiga i important de Barcelona.
FABRICACIÓ I REPARACIÓ

Imp. Miró, S. en C., Ronda de Sant Pau, 10. — Barcelona

EXCURSIONS



NOTICIARI MENSUAL DE LA SECCIO
ATENEU ENCICLOPÈDIC POPULAR
BARCELONA

AEP - CDHS
BARCELONA

ANY IV : ÈPOCA 2.^a : NÚM. 34

1.^{er} DE FEBRER DE 1918

EL PROTECTOR CENTRO DE DEFENSA DE ASEGURADOS Y GESTOR DE ASUNTOS ADMINISTRATIVOS
Intervención en la contratación de seguros-en general y en los expedientes de siniestros.

Patentes de invención e introducción
Registro de Marcas
Nombres comerciales
Dibujos-Modelos

COBRO DE CRÉDITOS = CONTRIBUCIONES E IMPUESTOS



Edifici, 34.-Teléfono 9172
BARCELONA

TIRANTE BENEFACTOR (Patentado)
Para el desarrollo del pecho de las señoras, caballeros y niños
Indispensable a toda persona que aprecie y practique la higiene en el vestir

Con el uso del Tirante-Benefactor las señoras conseguirán el desarrollo de sus senos, evitando, prescindiendo así de medicinas y ungüentos perjudiciales muchas veces a la salud. De venta en casa de los Srs. Eduardo Schilling, S. en C. (Barcelona-Madrid-Valencia) y del fabricante de ligas y tirantes "Smart".

AMADOR ALSINA
Riera San Juan, 8-Barcelona
que mandará folleto gratis a quien lo pida.



Con Benefactor

SECCIÓ ATLÈTICA
DE L'ATENEU

GIMNAS I DUTXES

Classes de gimnàsia sueca, lluites greco-romana i boxa

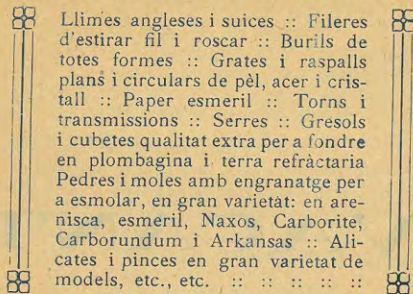
Quota mensual: 1'50 ptes.-Obert de 7 a 12 de la nit.

606 **A L'ABCANÇ DE TOTES LES FORTUNES**
MALALTIES DE LA PELL SÍFILIS : BLENNORRAGIA VENERI
: : MALALTIES ESPECIALS DE LES SENYORES : :
Rambla del Centre, 7, pral.
(DE 6 A 8)
RAIGS X : ELECTRICITAT : FOTOTERAPIA, ETC.

F. BERTRAND, S. A.

PETITXOL, 12, PRINCIPAL :: BARCELONA

EINES DE PRECISIÓ, RELLOTGERIA, ÚTILS I FORNITURES PER A JOIERIA, PLATERIA, RELLOTGERIA I ARTS ANEXES



Dipòsit de soldadura, acreditada i pràctica, TINOL

RELOTGES DE BUTXACA, PULSERA, PARET I DESPERTADORS :: ESTOIGS, CRISTALLS, OLIS FINS

EINES NORT-AMERICANES

Peces recanvi de rellotges corrents i principals marques

Concessió exclusiva per a la venda de fornitures per al rellotge d'alta precisió JUVENIA

Únic dipòsit de les molles reals STHAL de tremp regulat i resultat garantit per a Ancora cilíndric i Roskoph

Tarifa de preus s'enviarà a qui ho demani

AEP - CDTF BARCELONA

VACANT

ANY IV : ÈPOCA 2.^{na} I.^{er} DE FEBRER DE 1918 NÚM. 34

NOTICIARI MENSUAL DE LA SECCIÓ D'EXCURSIONS

ATENEU ENCICLOPÈDIC POPULAR

CARME, 30 i 32, PRAL. i I.^{er}-BARCELONA

SE REPARTeix GRATUITAMENT ALS SOCS DE LA SECCIÓ I A MOLTES ENTITATS

Conferències sobre excursionisme i coneixements afins

- V Dia 6 de febrer, a les deu del vespre.
Conferenciant: D. AURELI CAPMANY, Mtre. de Folklore.
Tema: EL FOLKLORE MUSICAL I L'EXCURSIONISME.
Aquesta conferència anirà acompanyada d'il·lustracions al piano pel professor D. Ezequiel Martín.
- VI Dia 14 de febrer, a les deu del vespre.
Conferenciant: D. PERE BOSCH GIMPERA, de l'Institut d'Estudis Catalans i Catedràtic a la Universitat de Barcelona.
Tema: LA PREHISTÒRIA.
Aquesta conferència serà il·lustrada amb projeccions.
- VII Dia 20 de febrer, a les vuit del vespre.
Conferenciant: P. JOAQUIM M.^a DE BARNOLA, S. J., Subdirector del Laboratori Biològic de Sarrià i President de l'Institució Catalana d'Història Natural.
Tema: LA BOTÀNICA I L'EXCURSIONISME.
Acompanyada de gran nombre de projeccions.
- VIII Dia 27 de febrer, a les deu del vespre.
Conferenciant: D. JERONI MARTORELL TERRATS, Arquitecte conservador i catalogador de monuments històrics i artístics de la Diputació de Barcelona.
Tema: L'EXCURSIONISME I EL PATRIMONI ARTÍSTIC NACIONAL.
Il·lustrada amb interessants projeccions.
- NOTA.—El caràcter d'aquestes conferències és completament públic, i per a major divulgació d'elles, successivament s'aniran reproduint, amb tota l'amplitud possible, en les planes d'aquest Noticiari.

AEP - CDHS
BARCELONA

Els materials etnogràfics i l'excursionisme

Extracte de la conferència donada per En Josep M. Batista i Roca, secretari de l'«Arxiu d'Etnografia i Folklore de Catalunya», el dia 9 de gener de 1918, en el local de l'Ateneu, primera del cicle organitzat per la nostra secció sobre excursionisme i coneixements afins.

Concepte de l'Etnografia. — El concepte obtingut per l'etimologia de la paraula *Etnografia* (descripció de les races) no precisa exactament els fins que aquesta ciència es proposa. La noció vulgar que d'ella un hom té, en quant s'assimila al Folklore, com a estudi de tot allò que és popular, no arriba encara a fixar clarament el què cal entendre per Etnografia.

Aquesta ciència ha d'ésser agrupada juntament amb aquelles que constitueixen l'Antropologia Social, en quant estudien les evolucions que han sofert les manifestacions col·lectives de l'home en son aspecte primitiu. D'aquí arrenca la distinció entre *Etnografia* i *Folklore*, car aquest estudia les manifestacions populars no primitives, i aquella precisament les que's refereixen a l'activitat primitiva de l'home. Igualment es distingeix de la Etnologia per quant aquesta's proposa la classificació de les races. De manera que per Etnografia caldrà entendre's l'estudi comparat de les cultures tradicionals dels pobles salvatges i de les classes atressades de les societats civilitzades, en si i en llurs relacions i evolucions, amb el fi primordial d'investigar les formes primitives de l'activitat humana.

Si la Etnografia recull i estudia les manifestacions més espontànies i primitives de la cultura d'un poble, no cal gaire esforç per mostrar l'importància d'aquesta ciència per aportar materials en què fonamentar l'estudi de la Psicologia d'aquest poble.

El subjecte de l'Etnografia. — Es el poble el depositari del saber tradicional, prenent la paraula poble en son sentit més comprensiu. Amb tot hi han col·lectivitats que d'una manera especial desporten l'interès de l'etnògraf.

L'estudi de les cultures d'antics pobles clàssics avui desapareguts cau dins el domeny de l'Arqueologia. Però és l'estudi dels pobles salvatges el que constitueix l'objecte de l'Etnografia.

Una multitud de raons demostren que la Humanitat, arrencant d'un punt de cultura ínfima, ha anat desenrotllant-se progressivament fins a arribar a l'estat present. Lewis H. Morgan proposa les èpoques de Salvat-

gisme i Barbàrie com anteriors a la de Civilització, subdividint cada una d'elles en tres períodes, senyalant les següents característiques a cada un d'ells: *Baix Salvatgisme* (llenguatge articulat); *Mitjà Salvatgisme* (ús del foc, caça i pesca. — Les races primitives d'Àustràlia i Polinèsia es trobaven en aquest estat a l'ésser descobertes); *Alt Salvatgisme* (arc i fletxes. — Estat dels Athapascans del territori de la Badia de Hudson; indis de la Vall de Colòmbia) — *Baixa Barbàrie* (ceràmica) — *Mitjana Barbàrie* (domesticació d'animals, agricultura, pasturatge, comerç, elaboració de sistemes polítics, propietat individual); *Alta Barbàrie* (ferre) *Civilització* (escriptura).

Els pobles que's troben en l'estat cultural més atressat s'anomenen *primitius* en Etnografia, havent-se de pendre el mot en sentit relatiu, car, com un hom pot suposar, no hi ha poble avui dia que representi exactament l'home primitiu. Per evitar confusions, els alemanys proposen dir-los *pobles naturals* (*natürvolk*), volent significar els pobles que estan subjectes a la Naturalesa en contraposició als pobles que han lograt dominar la Naturalesa, que són els civilitzats.

A més de tots aquests pobles, són de gran interès per l'Etnografia les classes atressades (pastors, pagesos, pescadors...) dels pobles civilitzats. Per distingir els uns dels altres van Gennep proposa entendre per *societats cultes* aquelles que's caracteritzen per la producció de la gran indústria.

El Folklore a Catalunya. — El romanticisme introdueix a Catalunya l'afició a la investigació de les velles costums populars. En Quadrado al publicar la tràgica cançó de *D. Joan i D. Ramón* posa la primera data de la literatura folklòrica catalana. En P. Pierrer i En Víctor Balaguer són també figures d'aquest període. D. M. Milà i Fontanals estudia el folklore en son aspecte literari — tendència que ha de predominar gairebé exclusivament en tots els nostres estudis folklòrics —, publica el *Romancerillo*, danses, jocs d'infants, endevinalles, etc. Després s'entra en el període dels grans folkloristes, En Maspons i Labrós, En Pelay Briz i, sobretot, En P. Bertràn i Bros, que amb son estudi sobre Rondallística, premiat als Jocs Florals, es mostrà a Catalunya com l'home de preparació més sèria i científica per a l'estudi de nostre Folklore. En Cels Gomis, secret recercador i autor d'una sèrie de publicacions folklòriques, i En R. Serra Pagés, l'erudit investigador de la llegenda del Comte l'Arnau, de l'origen i formació dels enigmes, etc., són les dues més grans figures contemporànies.

L'activitat folklòrica restava reduïda als Centres Excursionistes, fins que en 1915 es fundà l'«Arxiu d'Etnografia i Folklore de Catalunya» a la Facultat de Filosofia i Lletres de la nostra Universitat. El fundador, Dr. T. Carreras i Artau, prové del camp de la psicologia i ha emprès l'investigació de la nostra etnografia com la base més ferma per a l'estudi de

la Psicologia del nostre poble català en relació amb els altres pobles ibèrics. L'«Arxiu» compta amb nombrosa xarxa de col·laboradors escampats arreu de les terres de parla catalana, els quals envien materials folklòrics i responen els qüestionaris que se'ls circulen. En les publicacions anuals de l'«Arxiu», *Estudis i Materials*, dels Cursos 1915-1916 i 1916-1917 (aquest darrer encara en premsa) es troben, àmpliament ressenyats els treballs duts a cap i els projectes de l'«Arxiu» al temps futur.

L'Excursionisme i el Folklore. — Fora convenient que els naturals o residents en un lloc determinat recollissin tots els materials de la cultura popular, ja que són els més enterats de la intimitat i detalls de la vida del poble. No essent això sempre possible, cal recórrer a fer excursions amb fins folklòrics, la qual cosa, si bé careix dels aventages que dona la llarga residència en un poble, en canvi té la de que un foraster pot més fàcilment notar les diferències que distingeixen un poble d'un altre.

En quant a consells i observacions per a recollir els materials etnogràfics, posat ja el recol·lector en el camp de treball, poden donar-se'n de referents als materials, a les persones que els coneixen i al recol·lector mateix. La primera cosa que deu fer aquest és inspirar confiança a l'interrogat: així caldrà mostrar interès en tot allò que se li expliqui, dirigir hàbilment les preguntes, evitar les massa directes i inquisitives; simular col·locar-se en el mateix nivell intel·lectual (fer veure, per exemple, que creu en bruixes, apareguts remeis supersticiosos, etc.); tenir paciència per anar escoltant coses indiferents, fins arribar a les importants, etc.; un cigar, una propina o una finesa, prodigada en el moment oportú poden contribuir molt al bon èxit de la recerca. En quant a les persones de qui un hom vol obtenir materials, cal tenir present que no tothom ho sap tot: així cal recórrer a les mares per obtenir informacions sobre tot allò referent a l'infància (naixement, cançonetes, jocs, remeis, etc.); a les criatures mateixes per llurs jocs; velles per cançons i rondalles; pagesos per costums agrícoles, etc.; cal anotar també si la persona informant sap llegir i escriure, son estat mental, si coneix l'existència del fet etnogràfic per haver-hi pres part o com n'ha tingut coneixement. En quant als materials, han de recollir-se escrupolosament, amb tota exactitud i integritat, sense corregir, esmenar ni suprimir res, procurant tenir presents els consells circulats per l' A. d' E. i F. de C. a sos col·laboradors (*Estudis i Materials. Curs 1916 - 1917, pag. 107*).

Ademés són diferents els procediments de recollir els materials segons la índole d'ells. Per recollir creences no hi ha com estar en íntim contacte amb el poble en sa diària i particular activitat. Per les cançons es necessiten coneixements tècnics especials, car és de tot punt precís recollir la lletra i la música juntes—el procediment més exacte i científic és recollir-les per medi d'aparells fonogràfics registradors, que és

el procediment que dintre poc inaugurarà l' A. d' E. i F. de C. Dels costums poden treure-se'n fotografies, i els objectes cal adquirir-los tots per a destinar-los a un Museu d'Etnografia.

En totes les excursions és possible recollir materials etnogràfics per poc esforç que els excursionistes hi destinin. Amb tot poden fer-se excursions a llocs determinats on ja és sabut que un hom hi trobarà materials per haver-hi llegendes o pràctiques localitzades; o bé a comarques poc freqüentades on hi han d' haver gran quantitat de materials ignorats com és ara totes les valls del N. de la província de Lleida; o bé excursions amb l'intent de fixar les fronteres de l'àrea ocupada per certa llegenda, costum, etc.

Teoria de la supervivència en cultura. — Entrant ja en l' estudi general dels materials, des del primer moment sobten aquells que no sols no tenen explicació plausible dins les condicions de la civilització actual, sinó que repugnen i s' oposen a elles. E. B. Tylor, en sa obra clàssica *Primitive Culture*, proposà introduir el terme *supervivència* per indicar aquells procediments, costums, opinions, etc, que han sigut arrastrats per la força de l'hàbit fins a un estat de la societat diferent d'aquell en què primitivament tingueren llur origen, i així resten com a proves i exemples d'un més antic estat de cultura. De manera que deixant de banda algunes dificultats i observacions que aquesta teoria supereix, pot dir-se que les supervivències són mostres de civilitzacions primitives que com a fòssils han sigut perpetuades fins als nostres temps.

Desde que Tylor els cità han devingut clàssics com a exemple d'aquesta teoria, els ritus de construcció d'un edifici. La prevenció que hi ha en certes gents d' entre nosaltres d' anar a habitar una casa nova, perquè al cap de l' any hi ha d' haver un mort (a vegades l' hereu), respon a la idea de que la construcció de tota casa requereix una víctima humana. Algunes pràctiques al posar la primera pedra, certs contes, etc., s' expliquen igualment per la mateixa idea. Ara bé; com a prova de que aquestes pràctiques i creences que superviuen entre els pobles civilitzats procedeixen d'èpoques de cultura inferior, poden aduir-se fets de multitud de pobles salvatges en què la víctima humana és *realment* sacrificada al construir-se una casa.

Mètodes de l'Etnografia. — Es proposà estudiar l' Etnografia amb el mètode històric, això és, tenint present l'ordre cronològic dels fets etnogràfics i utilitzant document escrits i figurats. Amb aquest mètode es constatava certament l'existència dels fets, però difícilment se'ls podia trobar explicació.

Max Müller proposà son mètode filològic per a l'interpretació de les narracions. Molts detalls salvatges o incogrüents que es troben en elles

AEP - CDHS
BARCELONA

podien trobar explicació en la "corrupció d' una paraula o en son canvi de significat. Així el poder mitopoeic de la Humanitat residia en una malaltia del llenguatge. Els ritus podien considerar-se com una dramatització dels mites.

Basant-se en la teoria de la supervivència apareix el mètode comparatiu o etnogràfic. Si les supervivències són restes de cultures atrassades, cal recórrer als pobles que's troben en el mateix nivell cultural d'on les supervivències arrencaren per cercar-hi una explicació en harmonia amb totes les idees culturals d'aquells pobles. Així el mètode comparatiu fa abstracció de temps i llocs, i utilitza el document oral. L'existència de fets semblants en pobles diferents s'explica per l'identitat psicològica de la naturalesa humana, que en igualtat de condicions elabora resultats iguals.

Fa pocs anys l'escola de Colònia ha exposat son mètode històrico-cultural. En tota civilització un hom hi pot distingir una sèrie de capes superposades, segons els temps i els orígens. A més, els pobles que tenen una mateixa cultura poden agrupar-se en àrees sobre el mapa. Per explicar les semblances etnogràfiques entre dos pobles, cal agotar totes les explicacions d'ordre històric (emigracions, guerres, etc.), abans de recórrer a l'argument psicològic.

Creences. — Els materials etnogràfics poden agrupar-se en quatre grans seccions: creences, dites, pràctiques i objectes.

Les creences són les primeres que cal estudiar a l'entrar en l'estudi particular de cada una d'aquestes seccions, car són les que constitueixen el *substratum* de totes les altres.

L'investigar l'origen de les creences és un problema de psicologia col·lectiva dels primitius. Així Tylor cercà l'origen de l'animisme (creença en éssers espirituals) en els somnis, al·lucinacions, etc.; Frazer basa sa teoria de la màgia en una aplicació errònea que els primitius feien de les dues lleis lògiques de la causalitat i de l'associació de idees; aquesta aplicació condueix a creure que l'efecte s'assembla a sa causa, que una cosa produeix son semblant (*llei de la Similitud*, en la que s'hi basa la Màgia imitativa o homeopàtica) i que coses que han estat una vegada associades continuen estant-ho i obrant l'una sobre l'altre a distància, a pesar de que no continui l'associació o contacte (*llei del Contacte*, en la que s'hi basa la Màgia contagionista). Lévy-Bruhl ha estudiat les funcions mentals en les societats inferiors i ha reconegut en elles un estat pre-lògic en què impera la *llei de la Participació*, per la qual una cosa pot ésser ella mateixa i a l'ensens una altra cosa diferenta; així els membres d'un clan totèmic sense deixar d'ésser homes es poden creure ésser realment cangurs, tigres, etc. Com a causes generatrius de creences poden afegir-s'hi, ademés, circumstàncies psicològiques anormals i patològiques (estats neuròtics, intoxicacions amb drogues i licors, etc.).

La creença primitiva pot trobar-se avui informant qualsevol classe de material etnogràfic, i és per ell que es manifesta. Així una creença actual és l'extrem d'una línia que arrenca d'una idea mare antiquíssima; que es troba com a explicació de pràctiques, dites i àdhuc d'objectes (amulets.) Les noies de Catalunya i d'altres nacions europees interroguen al petit colèpter dit marieta, gallineta de la Mare de Déu, poriol, etc., per a que els indiqui de quina direcció els ha de venir el promès; la base de aquesta pràctica pot ésser l'antiga creença dels pobles germànics que atribuen poders misteriosos a aquest insecte, considerant-lo com missatger de l'amor i relacionant-lo amb la deessa Freyja i amb el Sol.

Dites. — Baix aquesta denominació s'hi agrupen els materials que especialment es manifesten per la paraula oral i en general amb formes definides i constants; de les rondalles, que són les que més semblen apartar-se d'aquesta última condició, no pot oblidar-se que tenen fórmules determinades per començar i acabar i a vegades dintre la narració mateixa (*camina que caminaràs*, versets, etc.). Aquesta secció comprèn les rondalles, cançons, parèmies, endevinalles i formuletes.

Com que ocuparia massa lloc l'estudi especial de cada un d'aquests materials, ens fixarem sols en les rondalles i les formuletes.

En les *rondalles* o *narracions* cal distingir: *a) mite*, és l'explicació primitiva d'algun fenomen natural, fet humà, etc. (el mite de l'home de la lluna amb un feix d'arços al coll, per explicar les taques de la lluna); *b) llegenda*, és una narració referida precisament a un lloc o a una persona o a un fet; *c) conte*, és una narració de coses passades amb elements naturals o meravellosos.

Per la investigació de la formació de les narracions cal recordar les teories sobre origen de les creences. A més poden citar-se la llei de Raul Rosières: *els pobles de capacitat mental semblant creen llegendes semblants*, afirmació sobre la qual podrien fer-s'hi varies observacions; les lleis psicològiques de Benigni (*megalosia*: engrandiment d'un petit fet, dramatització d'un senzill episodi, fer devenir símbol d'una qualitat un personatge i atribuir-li aventures pròpies a fer resaltar tal qualitat; *arqúosia*: tendència a fer regular cronològicament un fet històric; *taumatosis*, intervenció de forces sobrenaturals per explicar fets insòlits).

En quant a la vida i transformació de les narracions, poden citar-se les lleis de R. Rosières de les *transposicions* i de les *adaptacions*, i diferents lleis indicades per van Gennep.

Per interpretar les narracions són proposades diferents teories: l'escola *evemerista* (que els personatges i els fets citats existiren realment), la *simbolista* (que els personatges i fets són símbols d'una qualitat moral), la *filològica*, sostinguda especialment per Max Müller (que els noms dels déus i personatges no són altra cosa que corrupcions de paraules) i, finalment, l'escola *antropològica*, que sosté que els episodis de les ronda-

les provenen d'una època salvatge i que llurs equivalents poden encara ésser-se entre'ls primitius o barbres actuals. Així hi ha un conte (provenent de Sant Martí de Canals) en què un rei guareix de llebrosia i prenent un bany de sang d'infant: aquest episodi crudel es troba confirmat per les pràctiques de certs pobles.

Es de gran interès determinar l'àrea geogràfica que ocupen certes llegendes, podent-se així arribar a determinar llur regió d'origen. Com a exemple pot ésser aportada una llegenda recollida a Centelles, que no és altra que la d'Ulisses i Polifem que ens conta Homer en el llibre ix de l'Odissea; tenint en compte els estudis de O. Horkman, sembla poder-se localitzar l'origen de tal llegenda en l'Àsia Menor.

Les *formuletes* són molt importants per a l'estudi etnogràfic. Per aquest nom s'entén les cançonetes infantils, versets usats en moltes pràctiques, etc. Com a exemple poden estudiar-se les cançonetes que la nostra canalla canta quan plou. L'estudi que (incorporat als treballs de l'«Arxiu d'Etnografia i Folklore de Catalunya») està fent el conferenciant sobre'l folklore dels fenòmens atmosfèrics, li ha permès de recollir més de cent d'aquestes formuletes, les quals s'agrupen en diferents temes, essent els principals: A) *Plou i fa sol—les bruixes es pentinen*, que conté dos subtemes: a) *les bruixes porten dol*, i b) *les bruixes fan un ou*; B) tema del *cargol*. El tema A és general per tot Catalunya; el subtema b ocupa els pobles de la punta NE. (Empordà, Selva, Muntanya...) El tema B coexisteix juntament amb l'A en l'extrem S.E. de Catalunya (comarca de Tortosa, etc.), la qual cosa fa sospitar que ha pogut ésser importat d'Aragó o alguna altra comarca no catalana.

En quant a l'explicació del vers *les bruixes es pentinen*, s'obté fàcilment tenint present que molts pobles salvatges associen realment el pentinar-se i els cabells amb les pràctiques de producció de pluja.

Pràctiques.—Novament cal retreure les idees sobre l'origen de les creences per a explicar el de les pràctiques, i cal tenir ben present que l'imitació, que tan bellament ha tractat G. Tarde, és un dels factors més fecunds en la producció de pràctiques.

Llur divisió principal és en pràctiques *positives*, que consisteixen en fer quelcom, i en *negatives* (*tabú*), consistents en abstenir-se de fer-ho. A més poden fer-se altres agrupacions segons llurs caràcters i orígens.

A l'evolució de la cultura, les pràctiques *supervien* si satisfan una necessitat que el poble sent i no repugnen a les noves condicions culturals; *desapareixen* si repugnen o ja deixen de satisfer tals necessitats, o's *modifiquen*, perdent certs elements, adquirint-ne de nous o substituint-ne dels vells per tal d'adaptar-se al nou estat de cultura.

Esbart folkloric

Les frases proverbials catalanes

XV

«Calvo com Sant Pere.»

EN la fraseologia popular catalana el clavari del cel compta amb una especial predilecció. La nostra gent està tan familiaritzada amb aque'l bon Sant, que en les converses sovint se'l retreu per a fer més gràfiques les expressions. Una de les més corrents és la de presentar-nos-els com el prototipu de la calvicie.

«Ona què li provenia la seva famosa calva?»

Hom sentir dir que quan Jesús amb els seus Apòstols anava pel món, un dia Sant Pere, mort de gana, va separar-se de la colla i va ficar-se en un hostal perquè li fessin una truita ben depressa. Ja cuita i a punt de treure-la de la paella, va entrar-hi Jesús, causant an aquell tal sobressalt que, en el moment de veure'l, per ocultar-se la truita, que era bullenta encara, se la va posar en la gorra, ensorrant-se-la fins a les orelles.

Lo que va passar després no ens ho han dit; sols ens han assegurat que des d'aleshores el pobre Sant Pere sempre més ha sigut calvo.

AEP - CDHS BARCELONA

LA CIUTAT D'EMPÚRIES

A l'assenyar l'excursió verificada a l'Empurdà dèiem que la ciutat d'Empúries, actualment en estat d'excavació, mereixia que se'n parlés un xic més de lo que fèiem aleshores, puig té una importància extraordinària tot la que a ella's refereix i seria precís que tots els catalans ens percatéssim clarament de lo que tenim a casa nostra. Si bé no amb tota l'extensió deguda, car això ens és impossible, mirarem de fer un bon queig de lo que ha estat aquella ciutat mediterrània.

Segons ens diuen els historiadors i arqueòlegs, cap a l'any 540 abans de J. C., exuberant de població la factoria grega de Marsella, motivada per la gran immigració que de la metròpoli Fòcea hi acudia a l'ésser aquesta conquerida pels perses, fou precís cercar nous llocs on instal·lar altres factories. Un viatger va indicar que tot navegant havia vist un lloc de sens igual bellesa i, al seu entendre, adequat per a instal·lar-hi un nou mercat. Aquest lloc era la badia de Roses. L'indicació del viatger fou atesa, i vàries barques de cinquanta rem's s'hi encaminaren, instal·lant-se de primer moment en la petita illa, aleshores anomenada Paleòpolis grega, que formava lo que és avui l'entronat poblet de Sant Martí d'Empúries, agregat a La Escala.

Fit a fit a l'Oest de la illa hi havia els habitants ibers d'una tribu o poblat d'indígenes, nomenats indígetes. Els grecs no vingueren pas en so-



Excavacions d'Empúries:
Vas grec.

de conquesta, com algú vol venir a suposar, sinó amb un fi completament comercial i expansiu. Entraren en tractes amb els terrassans, entaulant grans intercanvis, rebent productes agrícoles, pells i metalls, i oferint-los ceràmica, joies i objectes de l'avançada i per demés artística indústria grega. Els indígetes, per això, ja tenien també la seva indústria, pintura, escultura, monedes, ceràmica, escriptura, tot primitiu encara; però els grecs eren mestres en tot art.

Les relacions anaren progressant; els indígetes van veure que no venien a pegar-los, sinó, al contrari, a protegir-los i civilitzar-los, i regularment que's devien entendre, puig els hel·lènics van passar a establir-se en terra ferma, sense abandonar la illa Paleòpolis. Mes la confiança no devia pas ésser del tot absoluta, per quant, segons els historiadors de la època, la rudesia dels indígetes tenia un xic escamats els grecs, de manera que al formar la nova ciutat, Neàpolis, o més ben dit, la veritable ciutat, puig lo primer no passava d'ésser una senzill factoria, van dividir-se els habitants en dos diferents barris: el grec, a l'Est, al costat del mar, i l'indígeta, a l'Oest, estant separats per un recinte amurallat, guardat de nit i dia per nombroses forces. L'entrada a la part grega només era permesa segons a qui i previ un permís especial, sempre de dia i sense cap mena d'armes. Com se veu, doncs, les relacions no eren pas gaire amistoses.

El perímetre d'Empúries, tot i essent molt poblat, no tenia gaires proporcions. Era com mançana i mitja de l'Eixample, recinte grec d'uns 400 passos. No és d'estranyar, ja que les cases eren algunes sumament petites, segons demostren les excavacions realitzades. Els grecs, trobant-se allí amb un fi purament comercial, feien una vida de frugalitat extrema i tenien escassos mobles. Els senyors dormien en hamaques, pells

i altres sistemes de llits petits; els esclaus, en jaços, per lo que poc lloc necessitaven.

Els indígetes, per sa part, eren gent'nata primitiva que amb poca cosa es conformaven, fins habitaven alguns sota de terra.

De les guerres sostingudes en terres hispanes entre els exèrcits romans i les tropes de Cartago, no vingué que aquells, dirigits per Marc Porcio Caton, s'apoderessin primer de la ciutat ibera i després d'Empúries, enderrocant-ne les muralles. La ciutat va sofrir molt, però va refer-se, bastint-se noves vivendes damunt les enrunades. Llavors quedà convertida en colònia romana, easent habitada, en barris diferents, per indígetes, grecs i romans.

Dels temps posteriors a August res en contenen els historiadors d'Empúries. Se sap que en el segle II hi havia un destacament de la setèima legió i que, probablement per l'enretirament del mar, havia estat abandonada la part alta, i que en el segle IV ja hi havia cristians a Empúries, com ho prova l'existència d'un temple.

Diu la tradició que en Empúries hi predicaren els apòstols Sant Pau i Sant Narcís en el començament de la nostra Era. Quan l'invasió visigoda, fou Seu episcopal, que desaparegué amb l'invasió sarraina. Els mahometans la prengueren a força d'armes, per lo que'n sortí molt malmesa.

Al començ de la Reconquesta la veïem figurar de nou com a capital del comtat d'Empúries, restablert pels francs, i novament arruïnada i incendiada pels normands, en 861. La pèrdua del bisbat, la nova ruïna del comtat i la ja vella enretirada del mar feren que quedés la ciutat del tot abandonada en sa part baixa i que restés solament habitat el petit poble de Sant Martí, encastellat i emmurallat, el que no per ésser petit va acabar de sofrir. En 1285 l'almirall francès Guillem de Lideva hi calà foc; passà per altres transtorns encara i en 1675 fou saquejat pel mariscal Schonberg, perdent a l'últim el fur de poble, per a passar a ésser un barri de La Escala.

Com se veu, varies vegades fou feta i refeta la nostra hel·lènica ciutat, deixant-hi tots els passants restes de la llur civilització. Al quedar abandonada, molta cosa quedà en peu, lo que s'hauria trobat ara al fer-hi les excavacions, a no ésser per la fúria dels pagesos, que amb l'afany de conrear els camps han anat esbotzant a barrinades la pedra que s'oposava a l'arrelament de les plantes. Per altra part, quan s'ha necessitat pedra per a fer alguna construcció, no s'ha mirat prim en destruir les parets que del nivell de terra sobreixien; i quan ha convingut calç, s'ha fet un forn junt a la muralla, desent aquesta per calcinar la pedra. Els objectes que al cavar les terres han trobat els han malvenut, al punt de que pocs són els museus importants d'Europa on no hi figurin troballes d'Empúries. No ha passat aquí res-més que lo de tants altres llocs: Numància, Sagunt, Itàlica, Tarragona, Poblet mateix... que els gèrmins dels valiosíssims exemplars incunables de la seva biblioteca

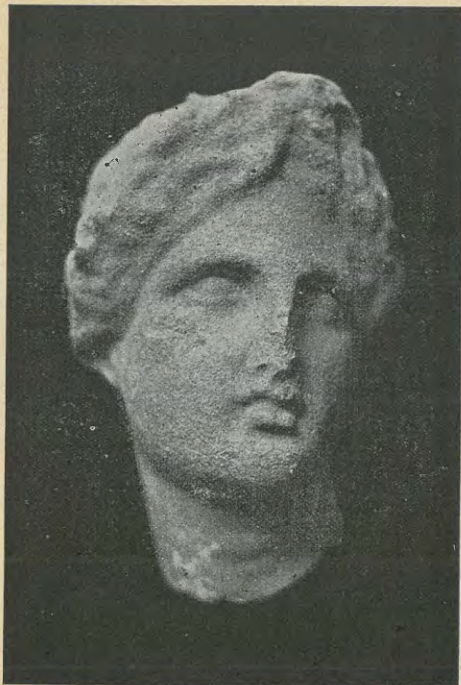
serviren per a albardes dels rucs d'aquells encontorns per espai de llargs anys.

Tot això és indecent. La nostra protesta, però, no és pas contra del pobre ignocent autor d'aqueixes destroces, que no sap el mal que fa a l'Art i a l'Història, sinó contra de l'Estat, que no posa cura en evitar-ho. Es que no vol perdre el temps en semblants *futileses*. Si no hagués estat per la benemèrita Junta de Museus de nostra ciutat, els terrenys d'Empúries pertanyerien de temps ha a l'Estat alemany, que bastants treballs havia fet per apoderar-se'n, i pel seu compte s'hi haurien fet les excavacions, com ha passat a Numància i Itàlica. S'hauria donat el vergonyosíssim cas de que aquells dels nostres erudits que haguessin volgut estudiar la nostra història haurien tingut d'anar a Alemanya.

Feliçment, això no ha ocorregut així, mercès a l'iniciativa dels nostres grans patricis N'Enric Prat de la Riba i En Josep Puig i Cadafalch. Ells aconsellaren a la Junta l'adquisició del terreny on la ciutat estava ensostrada i el començament de les excavacions, que s'han anat practicant sota la direcció dels competents arqueòlegs En Puig i Cadafalch, En Manuel Cazorro i N'Emili Gandia. Aquests senyors han portat a cap un treball heroic; amb llur intel·ligent direcció i amb llurs savis estudis deductius dels objectes trobats, que són valiosíssims, han aconseguit que la nostra pàtria entrés en possessió d'una de les seves més riques joies arqueològiques, admiració i enveja, a l'ensems, dels estrangers.

La obra que s'ha imposat la molt il·lustre Junta de Museus de Barcelona, no és la de furgar, precisament, per a recercar objectes, sinó la de fixar abans el perímetre de la ciutat i alçar-ne la planta. Les excavacions abarquen ja un bon tros; s'han fet en dos diferents llocs: en el pujol on hi havia restes d'una muralla, i en els turons que hi ha prop de l'antic convent dels Servites (avui transformat en petit museu), en el tret comprès entre la platja del port i, a l'Oest, la de les Muscleres.

En els turons s'hi ha descobert una muralla de 114 metres, que va d'O. a E., en la que s'hi endevina un portal amb dugues torres quadrades; la entrada tenia dugues portes, una de ferro que's tancava de dalt a baix i l'altra giratòria, qual pollaguera és encara visible. La muralla era formada de grosses pedres, com la ciclópea de Tarragona. A l'interior s'han trobat diferents carrerons molt estrets i amb forta pujada, salvada de vegades fins per graons. Recte al portal, hi ha un carrer paral·lel a la platja, pel que hi devien passar carros, ja que's conserven encara les roderes en el portal. Al costat dels carrerons es troben plantes de cases, com ja hem dit molt petites; algunes parets, de sòcol en amunt, eren, pel que's veu, de tàpia. Més cap al mig s'hi observa el basament d'un gran edifici, segurament públic, tal volta un temple, on s'hi han trobat capitells grecs. Aquesta part de la ciutat era situada a migjorn de la porta, davant de Sant Martí. Les excavacions verificades en el pujol demostren que la ciutat allí aixecada devia tenir un perímetre de 700 per 350 metres.



Excavacions d'Empúries.—Cap de Venus

AEP - CDHS
BARCELONA

Excavacions fetes per particulars han donat per resultat la troballa de molt valuosos objectes. Dignes d'especial menció són les practicades pel senyor En Pere Villanueva, a qui, des del nostre modest NOICIERI, tenim interès en expressar-li el nostre agraïment per les atencions que va tenir per als excursionistes. Aquest senyor porta descolgades, en terrenys de la seva propietat, la planta baixa de mitja dotzena de cases, on s'hi han trobat preciosos mosaics romans.

El més notable de tots els mosaics trobats és el tan renommat que representa el sacrifici d'Ifigènia, propietat, una part, de la Junta de Monuments de Girona i del propietari senyor Oliveres (D. Francesc). Està curosament guardat en un pavelló construït expròfés en el propi lloc on fou trobat.

Les cases descobertes estaven com estucades en ses cambres interiors i pintades de colors diferents: groc, blau, verd, blanc o vermell, a faixes o amb algun motiu floral; mes com que cap se n'ha trobat amb sostre ni paret alta, no pot saber-se com estaven aixequios pintats. Per regla general, totes les cases tenien cisterna i pous.

En la part baixa de la ciutat grega s'hi veu un gran edifici, segurament un temple grec, on l'any 1909 hi fou trobada l'hermosíssima estàtua de marbre, de talla grega, de 2'20 metres d'alçada, representant Esculapi; el déu de la medicina, i un cap de Venus grec. Són les joies artístiques més preuades de les que s'han trobat en Empúries. Ho tenim en el Museu d'Arqueologia del Parc. En aquest temple grec s'hi observen encara els restes d'una graderia i una ara de sacrifici, en la qual s'hi comprenen les empremtes del foc.

Dos cementiris s'han descobert: l'un en el lloc nomenat Les Coves, i l'altre en la cala del port. Els cadàvers eren incinerats o inhumats; els primers en caixes de plom, i els segons en ninxols o en sarcòfags. Per cert que alguns d'aquests darrers, d'un gran valor artístic, han sigut utilitzats per gent del poble com a bancs per seure.

Molts cadàvers es trobaven envoltats de diferents objectes de ceràmica, vidre, os, ivori, metall, etc., bo i ben guardats, i alguns d'ells amb una moneda de l'època a la boca, tot lo qual els ho posaven els seus propis, segons antic ritu, per a que se'n servissin durant llur viatge al paradís.

La ciutat es troba abandonada i enterrada degüt a sa destrucció, i com sigui que les parets de sòcol en amunt eren construïdes de tàpia, a l'enterrar la ciutat sols tingueren que aplanar-la, destruint lo que els feia nosa per al cultiu.

De la Necròpolis grega no en queda res, per haver sigut destruïda, primer pels homes del poble i últimament per a plantar-hi pins els enginyers de l'Estat, no quedant-ne ni tan sols una dada de tot lo trobat.

Una de les coses més interessants de les recollides d'ençà que van principiar-se les excavacions, és una catapulta romana, primer instru-

ment mecànic inventat per a llencar petits pesos a la distància d'uns dos-cents metres. Els projectils que tirava aquesta mena de canó, trobats en gran nombre per tot Empúries, són de plom i de la forma i mida d'una ametlla.

Abans del descobriment de l'esmentat aparell, l'home utilitzava com a armes ofensives per llançament només aparells manuals: el mandró, el dard, la ballesta... Es tenia coneixement de l'existència de la catapulta, per haver-ne trobat referències en textos de l'època; mes ningú sabia quina forma tenia. L'única idea que sobre el particular hi havia, era la poquíssima donada per un estrany aparell esculpit damunt l'escut d'un antic personatge romà, que se suposava podia ésser una catapulta, com efectivament ho era. No n'han subsistit exemplars fins a nosaltres, degüt a la seva construcció poc consistent. D'aquí que la seva troballa produís un rebombori en els estudis arqueològics, ja que s'arribava per fi a saber com eren les catapultes. L'Estat alemany envià a la nostra ciutat un general del seu exercit per a que en fes un detingut estudi.

Actualment es troba aquesta joia arqueològica, únic exemplar existent al món, en el Museu de Barcelona, on atrau força l'atenció, així dels pèrits com dels profans.

Tot lo que portem dit sobre Empúries no és més que unes quantes notes preses amb el fi de que els nostres lectors es formin una idea de l'importància que té el lloc visitat per la nostra secció.

La visita a Empúries és realment de les millors que poden efectuar-se en Catalunya, i la recomanem a les entitats excursionistes, segurs de que n'han de restar satisfets, tant des del punt arqueològic, com per l'amor patri que intensament desvetlla.

C.

NOTES

L'Institut d'Estudis Catalans ens ha enviat un exemplar del seu Diccionari Ortogràfic darrerament publicat.

Agraïm l'atenció i ens plau adoptar des d'ara totes les innovacions que el mateix Institut ha introduït en el seu sistema d'Ortografia catalana.

El laboratori fotogràfic de la nostra secció, a càrrec de l'Esbart corresponent, està a la disposició dels socis de l'ATENEU tots els dilluns, dimecres i divendres, de nou a onze del vespre.

Per haver-se agotat els pocs exemplars que ens quedaven dels números 1, 3, 18 i 19 d'aquest Noticiari, preguem a totes les persones que guardin escadusser algun d'aquells números, tinguin la bondat d'entregar-los a la nostra Administració, puig ens en manquen per a completar algunes col·leccions que s'han de relligar.

A més, si algú té encara sense relligar el primer volum i desitja que la secció es cuidi de fer-ho fer, ens ho poden advertir, que els durem tots junts a l'enquadernador, costant el preu reduït de 5 rals cada exemplar.

PROGRAMA PER A FEBRER DE 1918

Dies 2 i 3.

Excursió a Aiguafreda, Viladrau, Sant Hilari, Arbúcies i Breda.

Sortida: Per l'estació de França, a les 6, retornant l'endemà, a les 23.

Pressupost de trens: 5 pessetes. — Cal dur-se les provisions.

Dia 6, nit.

Conferència sobre Folklore musical per D. Aureli Capmany.

Dia 14, nit.

Conferència sobre Prehistòria per D. Pere Bosch Gimpera.

Dia 17, matí.

Visita a la «Mentora Alsina» i a l'Observatori Fabra.

Punt de reunió i hora de sortida: Plaça de Catalunya, davant la *Maison Dorée*, a les 8. 15.

Dia 20, vespre.

Conferència sobre Botànica, pel P. Joaquim M.^a de Barnola, S. J.

NOTA. — Aquesta conferència, per motius especials, es donarà a les vuit del vespre.

Dia 24.

Excursió a Gavà, Brugués, Castell d'Aramprunyà, La Morella i Garraf.

Sortida: Pel Parador del Passeig de Gràcia, a les 5. 30, retornant a les 20. 30.

Pressupost de trens: 2'35 ptes. — Cal dur-se les provisions.

Dia 27, nit.

Conferència sobre Art, per D. Jeroni Martorell.

Secció d'Excursions de l'A. E. P.






Tots els socis de l'ATENEU que desitgin formar part d'aquesta secció han d'abonar únicament la quota especial d'una pesseta cada quatre mesos.

Adscrivint-s'hi, es reb tot lo que ella edita, es té lliure l'inscripció per a concorrer a molts actes i s'ajuda a fer més intensa l'acció que ve desenrotllant dintre la entitat.

AEP - CDHS
BARCELONA

VACANT


 
EL
PETROLEO GAL
 es el mejor para
 el pelo



AEP - CDHS
 BARCELONA

ATENEU ENCICLOPÈDIC POPULAR

CURS DE 1917 - 1981

ASSIGNATURES	DIES	HORES
Francès primer curs	Dimarts, dijous i dissabtes	8 a 9 vespre
Francès segon »	Dilluns, dimecres, divendrs.	10 a 11 »
Aritmètica	» » »	9 a 10 »
Cramàtica Castellana	» » »	8 a 9 »
» » » (Superior)	Dimarts, dijous i dissabtes	10 a 11 »
Francès segon curs.	Dilluns, dimecres, divendrs.	9 a 10 »
Anglès primer »	Dimarts, dijous i dissabtes	10 a 11 »
» segon »	» » »	9 a 10 »
Alemanys	» » »	9 a 10 »
Esriptura, Reforma de lletra	» » »	8 a 9 »
Càlcul mercantil	Dilluns, dimecres i dissab.	9 a 10 »
Teneduria	» » »	10 a 11 »
Taquigrafia	Dimarts i dijous	9 a 10 »
Tall i confecció	Diari	7 1/2 a 9 »
Cultura física	» » »	7 a 11 »
Català	Dimecres i divendres	10 a 11 »
Nocions de Física i Química.	» » »	» » »
Lectura artística.	Dimarts i dijous.	» » »

EL FARO

Hospital, 127: BARCELONA

Grandes Novedades para la temporada de Invierno

Variado surtido en trajes a medida y abrigos.

Ropas confeccionadas para caballero y niños.

Camisería : Corbatería : Géneros de punto.

Sombreros, Gorras, etc., etc.

ECONOMIA VERDAD

PRECIO FIJO