

BUTLLETI DEL GRUP ESCOLAR
"LA FARIGOLA"



C.D.H.S. - A.E.P.

Barcelona

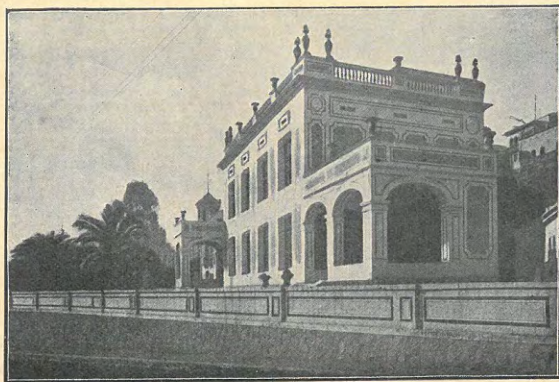
FASCICLE I.
ORIENTACIONS
GENERALS
JUNY DE MCMXXXII

B A R C E L O N A

C.D.H.S. - A.E.P.
Barcelona

SUMARI

	1
I ORGANITZACIÓ	
A) DIRECTRIUS GENERALS	3
B) PLA GENERAL D'ESTUDIS	5
C) GRÀDUACIÓ	6
D) DOSSIER DE L'ALUMNAT, per M. BALDÓ DE TORRES	6
PERSONAL DE L'ESCOLA	8
II FUNCIONAMENT	
ENSENYAMENT MATERNAL, per M. PUJADES	9
PARVULARI, per R. NAVES	11
FORMACIÓ MORAL:	12
<i>Moral, Dret i Civisme</i> , per M. B.	
FORMACIÓ INTEL·LECTUAL:	13
<i>Llenguatge</i> , per H. AGOSTINI	14
<i>Ciències naturals</i> , per J. MATÓ	16
<i>Ciències físico-químiques</i> , per D. VENTURA	16
<i>Ciències exactes</i> , per D. V.	17
<i>Ciències humanes</i> , per J. M.	19
<i>Ciències de la Llar</i> , per H. A.	
FORMACIÓ ESTÈTICA:	19
<i>Belles Arts</i> , per H. A.	21
<i>Dibuix</i> , per J. CARDONA	25
<i>Ensenyament musical</i> , per J. MONTLLOR	24
<i>Les labors femenines</i> , per E. MASDEU	
FORMACIÓ FÍSICA:	25
<i>Gimnas</i>	25
<i>Dutxes</i>	27
<i>Jocs lliures i controlats</i>	27
<i>Jardineria</i>	27
INSTITUCIONS CIRCUM I POST ESCOLARS	28
NOTES	32
COLOFO, per CLEMENTINA ARDERIU DE RIBA	32



A 17 de novembre de 1918, l'Ajuntament de Barcelona posava la primera pedra d'un Grup Escolar a la riera de La Farigola, en la barriada de Vallcarca. La làpida que commemora aquest acte diu:

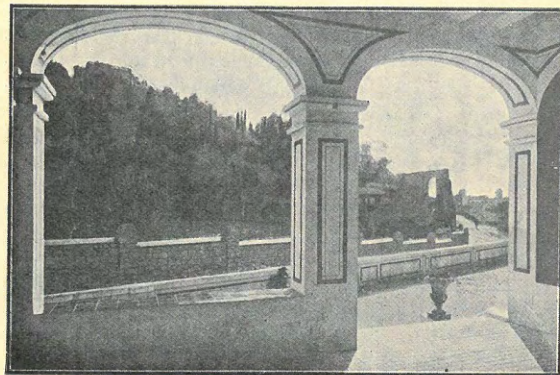
D. O. M.
L'AJUNTAMENT POSA
LA PRIMERA PEDRA
D'AQUESTA ESCOLA
ANY MCMXVIII
AUBA DE LA PAU
BARCELONA

C.D.H.S.-A.E.F.
Barcelona

L'any 1920 quedaven llestes les obres i a 9 de març de 1923, creat el Patronat de Barcelona que havia de tenir cura de les futures organitzacions escolars de la ciutat, es procedí a la inauguració de l'edifici i la nova escola prenia marxa.

Nou anys de vida escolar han anat normalitzant la ruta: el temps i el constant control de l'escola en relació amb les necessitats culturals del seu emplaçament i el tipus educacional que reclama han ajudat a formar les directrius que encarrilen el seu funcionament. Vegeu en aquestes planes el que hom vol fer i el que hom fa en el Grup Escolar

.M la Farigola.



I

ORGANITZACIÓ

A) DIRECTRIUS GENERALS

ELS eixos sobre els quals gira tota la nostra organització escolar són: 1.^{er} la vida; 2.^{on} la llar.

A l'entorn de la vida agrupem l'estudi de les ciències biològiques, exactes i físiques.

A l'entorn de la llar posem l'economia domèstica, la puericultura, les belles arts, el dibuix i les labors.

Com a punt d'enllaç de la Natura i la llar, utilitzem les ciències socials, morals i cíviques.

Han d'ésser, doncs, elements de judici de la tasca escolar que es realitza a «La Farigola»:

1.^{er} El nostre afany de presentar a les alumnes, com a base de la seva formació, la vida i la natura, fugint d'empirismes i dogmatismes. Fent *actuar* i *observar* a l'alumna li procurem una màxima i reflexiva formació intel·lectual. La nostra idea rectora és estudiar la vida en la vida mateixa.

2.^{on} La vida així coneguda ajuda a la dona a especialitzar-se en ço que és el seu ambient propi: la llar; en una llar, naturalment, de dona culta, conscient i de fina sensibilitat. I així els treballs i les responsabilitats de la llar són, ultra el seu paper instructiu, com un mur de contenció d'aquelles idealitats femenines que per apartar-se de la llar, tenen la seva raó d'existència minimitzada.

I sobre aquest punt insistim extraordinàriament, per dues raons: perquè el caràcter femení de l'Escola així ho demana; i perquè el cosmopolitisme de la nostra Barcelona, ens deixa sentir temenses, potser no del tot infundades, que ens marquen el deure de proporcionar a les futures dones barcelonines que hauran de lluitar per la vida, de l'escut d'un ideal de llar i de família on vagin a estrellar-se les vanitats de la feminitat exagerada i, per tant, moltes vegades irreflexiva.

3.^{er} Unim l'estudi de la Naturalesa i els coneixements de la llar amb lliçons de Civisme, Moral, Dret, Civilització, etc, perquè les alumnes tenen dret, com a element humà que són, a una preparació ciutadana, i com a dones, a conèixer les seves atribucions i deures.

4.^{art} Un altre aspecte són les atencions a llur cos, organisme que en previsió no solament del seu valor humà, sinó en el de la seva probable augusta funció maternal, es robusteix amb la gimnàstica sueca, dutxes, excursions, etc. I llur feminitat, en la que la gentilesa i la gràcia deuen unir-se a la preparació científica més acurada, resta ben atesa mitjançant la gimnàstica rítmica, cant i danses.

MARIA BALDÓ DE TORRES

B) PLA GENERAL D'ESTUDIS

El pla general d'estudis abarca les següents matèries; les exigències de l'educació moral, intel·lectual, estètica i física són les coordenades que el sustenten:

- | | |
|-------------------------------|------------------------------|
| A) FORMACIÓ MORAL | 6) Ciències de la Llar: |
| 1) Dret i civisme. | Economia domèstica |
| 2) Moral | Puericultura |
| | Higiene |
| B) FORMACIÓ INTEL·LECTUAL | |
| 1) Llenguatge: | C) FORMACIÓ ESTÈTICA |
| Lectura | 1) Belles Arts |
| Esriptura | 2) Dibuix i realitzacions |
| Gramàtica | 3) Música i Cant |
| 2) Ciències naturals: | 4) Labors |
| Fisiologia | |
| Botànica | D) FORMACIÓ FÍSICA |
| Zoologia | 1) Gimnàs |
| 3) Ciències físico-químiques. | 2) Dutxes |
| 4) Ciències exactes: | 3) Jocs lliures i controlats |
| Aritmètica | 4) Jardineria |
| Geometria | 5) Excursions |
| 5) Ciències humanes: | |
| Geografia. | |
| Història | |

C) GRADUACIÓ

L'Escola està dividida en sis graus: un maternal, un parvulari, tres de graduació escalonada i un d'ensenyament en castellà.

Hom ha procurat treure tot regust de competició enutjosa a aquesta graduació: cada alumna és plaçada on li correspon pel seu propi esforç i la seva capacitat.

Amb aquest intent s'ha suprimit la nomenclatura numèrica i s'ha posat cada grau sota l'advocació d'un nom femení il·lustre.

El grau maternal és conegut amb el nom d'EULÀLIA, la verge màrtir barcelonina. Els graus successius estan sota el patronatge de DOLORS MONCERDÀ, TERESA DE JESÚS, ROSALIA DE CASTRO i ISABEL DE VILLENA. El grau d'ensenyament en castellà és patrocinat per Concepció ARENAL.

El plaçament de l'infant es fa a base de l'edat mental degudament controlada, però atemperant la rigidesa del càlcul amb les circumstàncies de l'edat física, temperament i reaccionabilitat d'estímul de l'alumne. El pas d'un grau a l'altre arriba com una natural conseqüència de la superació del treball escolar.



D) DOSSIER DE L'ALUMNAT

Amb la fi de tenir de la personalitat de cada alumna una noció, el més exacte possible, es fa el següent historial:

a) FULLA ESCOLAR. — En ella hi anota la Direcció les dades de nom, edat, naturalesa, domicili, procedència escolar i unes lleugeres observacions sobre l'ambient familiar per orientar a les Mestresses en aquest punt essencial per l'educació de l'infant.

En aquesta fulla s'anota també, els coneixements que en ingressar posseeix l'alumna, quedant tot com a comprovant de l'estat intel·lectual en què ha arribat a l'Escola.

b) FULLA BIOLÒGICA. — Convergent en les bases psico-físiques de la Pedagogia nova sobre les quals es fonamenta tot el pla constructiu, fem del nostre alumnat un estudi biològic que comprèn:

1.^{er} *Antecedents hereditaris i familiars* amb els quals coneixem quelcom de les lleis d'herència, la gestació, la lactància, el desenrotllament i malalties de l'infant.

2.^{on} *Dades antropomètriques*. Es refereixen principalment a pes, talla i capacitat pulmonar, dades que, prèviament controlades, donen noció de si el desenrotllament físic de l'infant segueix la trajectòria regular.

3.^{er} *Antecedents personals*. Fan referència a l'estat de normalitat dels sentits, del cor, dels pulmons i de la pell. La comprovació d'aquestes dades les feia un metge que sostenia l'Agrupació de Pares.

4.^{rt} *Ambient social*. En ella s'anoten totes aquelles dades (professió del pare, costums de la família, barri on viu, persones amb qui habita, idealitats que té), que poden ésser motiu explicable de la conducta de l'alumna i base orientadora per fer sobre ella, si és necessària, una actuació educativa més intensament depurada.

5.^e *Notes pedagògiques*. Periòdicament s'anota l'esforç intel·lectual, la disciplina, l'assistència, l'activitat i l'avenç de l'escolar per tal de comprovar si es desenrotlla en ella la disciplina de voluntat que cal per a reeixir en la vida.

c) FULLA PSÍQUICA. — Degudament seriades hi ha en aquesta fulla preguntes que contestades pels infants, ens orienten sobre llur capacitat d'atenció, imaginació, observació, consciència moral, sensibilitat, intel·ligència, memòria, etc.

MARIA BALDÓ DE TORRES.

PERSONAL DE L'ESCOLA

DIRECCIÓ:

MARIA BALDÓ DE TORRES

PROFESSORAT

MESTRESSES:

HILDA AGOSTINI (Llenguatge, Ciències de la Llar i Belles Arts). — MARIA ALSINA (Mestressa agregada). — MARIA CASTELLS (Ensenyament castellà). — JOSEPA MATÓ (Ciències naturals i Ciències humanes). — RAMONA NAVÉS (Parvulari i Jardineria). — MARIA PUJADES (Maternal i Gimnàs). — DOLORS VENTURA (Ciències fisico-químiques i Ciències exactes).

ESPECIALITZACIONS:

MIQUEL CARDONA (Dibuix i realitzacions). — ENRIQUETA MASDEU (Labors). — JOSEP MONTLLOR (Música, Cant, Rítmica).

Personal subaltern: — Conserge: ELIES DUCE. — Cuinera: ANGELA CUADROS. — Cambra: CONSOL LÓPEZ.

II
FUNCIONAMENT

ENSENYAMENT MATERNAL

Una bella aula d'amplis finestrals i amb porta de comunicació directa amb el jardí, hostatja als menuts que oscil·lant entre 3 i 5 anys acudeixen a «La Farigola» per tal d'iniciar la seva vida intel·lectual.

De la llar venen a l'Escola i aquesta els rep amorosament en un ambient maternal, on les joguines no hi manquen, ni els jocs els hi són vedats. Sovint s'esbatanen les portes del jardí, i en aquest, a plè aire i ben amarats de sol les coses ens donen marge per a fer observacions que donguin al seu sensori nocions renovades de colors, perfums, proporcions, formes, nombres, etc., plasmades després en idees que, adquirides entre jocs i rialles, serveixen de fonament sobre el qual bastir més tard tota l'edificació cultural que en l'Escola es realitza.

Són, doncs, característiques de l'ensenyament maternal en la nostra Escola: els jocs, l'observació sensorial i la iniciació a les realitzacions de tipus manual (dibuix amb iniciació a l'escriptura, qüestions de vida pràctica, per exemple, transportar objectes, fer comandes, etc.).

Amb els primers pretenem atendre, sobre tot al gaudi de l'infant i al seu desenrotllament fisiològic, pel que tenen d'exercici físic, i amb els segons fixem el punt de partida de la futura disciplina intel·lectual i moral dels nostres petits.

MARIA PUJADES.



PARVULARI

Per conecar l'actuació de l'aula maternal amb la del parvulari, no ens cal més que fer dels jocs infantils una valor en l'horari, amplificar l'*observació* dels menuts amb suggerències intuïtives, estimular la seva atenció amb narracions curtes, com a punt inicial derivatiu del desenrotllament del *llenguatge* llur, encarrilar el desplegament de les funcions intel·lectuals infantils, mitjançant centres d'interès seriats i escollits curosament, i en fi aplanar-los-hi el camí assolidor de la millor arma de combat cultural: la lectura.

Tot quant hi ha d'aplicable al tipus de nostres Escoles i concretament al nostre Grup, respecte a nombre d'alumnes i material, en el mètode Montessori és emprat per nosaltres per tal de que els nostres petits facin un planer aprenentatge de la Lectura i Escriptura.

Tot quant hi ha d'aprofitable i practicable en el mètode Decroly per exercitar als infants en el càlcul, en el llenguatge, en el foment de l'observació personal, ho utilitzem amb la convicció que els hi oferim les idees en forma assequible i lògica.

I tot quant ha d'ésser motiu d'excitar o complaure la seva activitat o el seu desig de moviment, per exemple: joguines, argila per modelar, tisores per retallar, petits caveguets per remoure la terra, pissarra on escriure, paper i llapisos per fer ninots, llibres d'estampes per fullejar, granets per enfil·lar, etc., s'els hi entrega amb tota l'abundor que els mitjans econòmics ens ho permeten.

Amb això, en deixar-los jugar sovint, organitzant-los-hi jocs capaços de desenrotllar el seu organisme i en parlar-los sempre que l'ocasió s'ho porti, amb to maternal, dels seus deures cívics, pensem complir el nostre comès, sinó tant perfectament com voldriem, al menys amb la millor voluntat.

RAMONA NAVÉS

FORMACIÓ MORAL

MORAL.— Aprofitant l'avinentesa dels exemples vivents que a diari es produeixen en la societat, amb preferència els que atanyen a la pedagogia infantil, començant per la que viuen els deixebles a l'escola, es posa a la consideració llur tots aquells principis bàsics de la sana moral col·lectiva i individual. El clar concepte de la bondat no renyida amb l'energia; la disciplina compaginada amb la llibertat; la transigència enemiga de la claudicació; el respecte exent de servilisme; la dignitat ben entesa excluint l'amor propi imperatiu, etc., són temes preferents a l'abast de l'actuació continuada de l'Escola.

DRET.— Creiem pertinent que les deixebles, àdhuc en una forma elementalíssima, tinguin coneixement d'aquells conceptes més senzills del Dret que regula tota la vida ciutadana (iniciada en la vida escolar). Així, desde el concepte del dret de propietat, fins al règim administratiu i polític de la nostra terra (municipi, Generalitat, Estat, etc.), passant per tots els drets individuals reconeguts en la Constitució i lleis orgàniques de l'Estat, són temes d'estudi de la nostra Escola, completats amb visites a les entitats (Ajuntament, Generalitat, Centres Culturals, etc., etc.).

CIVISME.— El caire de coneixements individuals, familiars i ciutadans que donen la tònica del grau de civilitat d'un poble, tant pel que fa esment al respecte, polidesa i bon conuiu ciutadans, com de l'observància i compliment del què preceptuen les disposicions i ordenances reguladores de la vida en comú (higièniques, utilització de serveis, deures, drets, etc., etc.), constitueixen els principis bàsics de l'educació cívica en la nostra Escola que queda complementada amb pràctiques dintre d'ella i visites a centres industrials i comercials, companyies subministradores de serveis públics (tramvies, aigües, etc.), beneficència social, etc.

M. B.

FORMACIÓ INTEL·LECTUAL

LLENGUATGE:

Lectura, Escriptura i Gramàtica

Aconseguit que les nenes sàpiguen interpretar qualsevol mot que se'ls presenti a davant, tasca encomanada als graus Maternal i Pàrvuls, posem en pràctica la lectura col·lectiva comentada, per tal que, seguint el ritme i veu donats per la professora, sàpiguen donar la interpretació real del que llegeixen i aprenguin a la vegada la valor dels signes ortogràfics.

Una vegada finida aquesta tasca es fan una sèrie de preguntes relatives al que han llegit i que no són sinó un resum oral que contribueix a enfortir la seva intel·ligència i que després servirà de norma per a les petites redaccions escrites que els hi són encomanades. Aquests treballs són llegits a viva veu davant de les demés companyes que aniran esmenant les errades puntualitzant-ne la raó a l'objecte d'entrar dintre de les regles gramaticals sense donar-se'n compte, sinó per deducció directa de les seves observacions.

La interpretació d'imatges i l'emprament de diccionari serà pel nostre concepte un dels auxiliars més poderosos per enriquir el lèxic de les alumnes i per tal objecte els donarem treballs de recerca de mots. Tota aquesta preparació ens donarà per resultat una ordenació ferma per quan s'arribi a l'últim grau, on podran, sense obstacles de cap mena, fer per pròpia iniciació tota mena de treballs de redacció i investigació, on podran posar de manifest tota la seva intel·ligència, voluntat i enginy.

HILDA AGOSTINI

CIÈNCIES NATURALS

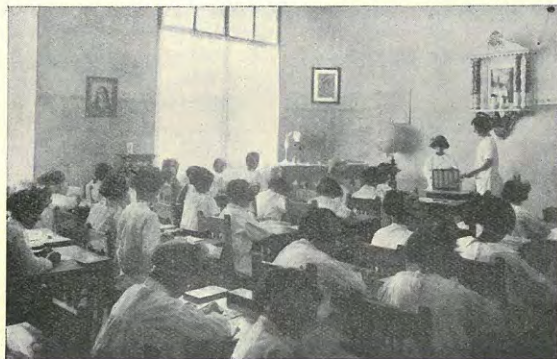
Fisiologia, Botànica i Zoologia

Ben aviat l'atenció dels infants es fixa en aquelles coses que l'envolten i sobre les quals ens fan mil preguntes; sinó es dirigeixen a nosaltres directament, poc costa provocar-los sempre que es tingui la tàctica necessària per aprofitar-se del seu esperit observador. Com en les demés assignatures usem el mètode de deducció. No donem definicions, sinó que procurem que aquestes siguin deduïdes per les nenes, de l'observació directa; no els diem que les plantes tenen fulles, tronc, arrels, flors, etc.; els presentem la planta i són elles que ens diuen les seves parts. Tot el més que fem és enriquir el seu vocabulari quan ignoren els noms de les coses que veuen. Igual fem amb les classificacions: presentem plantes diverses, animals, minerals, valent-nos, quan no és possible la presència real de l'objecte, de gravats, fotografies, projeccions, etc., i els fem observar; els animals, per exemple, uns tenen el cos cobert de pèl, altres de ploma, altres d'escata, etc., i són elles mateixes les que posen en un grup tots els que tenen unes mateixes característiques, escriuen després els noms a la pissarra tancant-los amb una clau escrivint al marge el mot: mamífers, aus, etc. Un resum escrit de la lliçó i la recol·lecció de gravats, vegetals i minerals referents a les mateixes, completen les nostres explicacions que són donades generalment emprant procediments intuïtius: visual, auditiu, gràfic esquemàtic sinòptic i procediments actius que obliguen a les nenes a meditar, cercar, dibuixar, compondre; en una paraula a obrar.

JOSEPA MATÓ



C.D.H.S. - A.E.P.
Barcelona



CIÈNCIES FÍSICO-QUÍMIQUES

En aquest ensenyament usem l'observació i l'experimentació. Les nenes observen l'objecte o el fenomen que es tracta d'estudiar, i sobre el mateix es realitza algun senzill experiment a l'efecte que les alumnes entrin en possessió del coneixement per investigació directa.

El material de laboratori de què està dotada l'Escola fa que es pugui donar al mateix, un bon caire intuïtiu.

Completem també l'estudi de les Ciències físico-químiques amb visites a fàbriques, obradors, laboratoris, etc., on poden veure d'aprop l'aplicació dels principis estudiats.

No menyspreem tampoc l'ensenyament actiu i així fem que les nostres deixebles construeixin senzills aparells de laboratori amb els quals realitzem alguns experiments.

També assagem el treball col·lectiu. Per exemple: encarreguem a les nostres deixebles el recull de determinats cossos, donant-los-hi un plaç i formem, amb el conjunt del què aporten, quadros, més o menys complets, segons l'esforç que hagin realitzat col·lectivament.

DOLORS VENTURA



CIÈNCIES EXACTES

Aritmètica i Geometria

En l'ensenyament de l'Aritmètica emprem els mètodes objectius, en tant que l'infant no és capaç de copsar les abstraccions numèriques.

A poc a poc i gradualment donem als nombres una existència isolada dels objectes, com si diguéssim una personalitat pròpia fins

a entrar de ple en el càlcul mental, preparació del càlcul escrit, gimnàsia intel·lectual de gran valor en la vida pràctica.

De totes maneres la teoria que es dóna és poca; en tot cas es dedueix dels nombrosos exercicis que realitzem i de les gràfiques que presentem a les alumnes. Sense necessitat d'ensenyaments teòrics, les nenes, per mitjà dels nombrosos exercicis concrets, sumen, resten, multipliquen i divideixen, copsant les relacions i diferències d'unes operacions a les altres amb veritable interès i amb tota claretat.

L'ensenyament de la Geometria, íntimament relacionat amb el de l'aritmètica, és donat intuïtivament també. Presentem els sòlids a les nenes i un cop observats, copsada la forma per la vista, hi cerquem analogies i diferències amb altres, en tracem un esquema més o menys perfecte i estudiem sobre ell mateix les línies, els angles, les superfícies, etc.

En aquest punt aquest estudi marxa unit amb el de l'Aritmètica. Les nenes comproven medicions que ja han fet per pura observació i realitzen una sèrie de problemes aritmètico-geomètrics, aplicats bona part al sistema mètric decimal, però sempre en la forma abans indicada, és a dir, com a producte de l'experimentació i fent referència a qüestions pràctiques a fi i efecte de què els resultin el més tangible possible.

D. V.



CIÈNCIES HUMANES

Geografia i Història

En l'ensenyament de la Geografia i la Història anem sempre del conegut al desconegut. Quan l'infant ve a l'Escola té ja alguns coneixements geogràfics adquirits per l'observació; aquest camí és el mateix que es segueix en els primers graus. Ni mapes ni esferes;

únicament els passeigs i excursions, en els quals s'observen les coses i els fets que es presenten.

Un cop ja tenen les nocions més elementals de la Naturalesa, utilitzem els plànols, mapes, etc., preparats per les nenes, fent-los-hi dibuixar i construir en les llibretes, en la sorra del jardí, etc.; així es fa el plànol de la classe amb les seves portes i finestres, el de l'Escola, el del carrer, el del barri, etc. Això no ens priva d'arribar a l'estudi del poble, de la comarca, de la regió, etc., i fer la comparació amb altres establint les diferències corresponents. Tampoc ens creiem en el deure d'estudiar tan detalladament els païssos llunyans com els propers o aquells que tenen una relació més íntima amb el nostre.

Quant a la Història no ens limitem solament a explicar-la com un passatemp més o menys agradable i a comentar els fets passats, sinó que treballem i desitgem que les nenes arribin a capir que nosaltres, com els nostres avantpassats tenim el nostre lloc reservat en el desenrotllament de la cultura. Després de l'explicació dels fets donant-los-hi tota la vitalitat possible, procurem que les nenes vegin en ells les relacions lògiques que els uneixen.

No pretenem que recordin un enfilall de noms, ni que relatin els detalls d'unes guerres, sinó que entenguin els fets passats i les línies generals que els condicionen. Es per això que no ens limitem a la Història nacional, sinó que parlem de tots aquells fets que tinguin una relació amb ella, i que per tant poden interessar-nos per a la seva comprensió.

Els procediments? Verbal, intuïtius i actius: excursions a llocs i monuments històrics, visites a museus, objectes d'art, monedes, làmines, gravats, fotografies, projeccions, etc. Usem també els mapes que creiem útils, no solament per determinar els llocs dels aconteixements, sinó per explicar-nos moltes vegades les seves causes.

J. M.

CIÈNCIES DE LA LLAR

Economia domèstica, Puericultura i Higiene

El referir-nos a les Ciències de la Llar posarem cura en que a la vegada que les alumnes vagin coneixent el món intern, el seu organisme, el seu funcionament i la seva reparació, sàpiguen que com a dones els pertany el deure de manistar-se en les seves relacions en la llar, i per això procurarem posar-les en contacte amb els afers de la cuina, del menjador, de les condicions dels aliments i de les habitacions, dels ingressos i despeses possibles en una llar segons distints tipus, etc., és a dir, en tot allò que tant directament els ha d'atènyer en anys a venir. Hom fa càlculs i gràfiques d'alimentació, preparació d'aliments, conserves; cures d'urgència, coneixement de malalties, gràfiques de febre de dentició, etc.; sargir, rentar, planxar, etc. Aquestes lliçons les fem eminentment pràctiques i com a comprovació del seu aprofitament faran després les redaccions escrites. L'ordenació d'una classe, d'un armari, de la cuina, etc., ens serveix admirablement per a les nostres experimentacions.

H. A.



FORMACIÓ ESTÈTICA

BELLES ARTS

Un complement de les Ciències de la llar són les Belles Arts. Mitjançant l'embelliment de cada una de les habitacions escolars donem el sentit de l'estètica i la bellesa; extenem l'horitzó a la natura, i d'ella deduïm línies, colors i harmonia. L'ús d'aquests elements pels grans mestres i l'observació de les seves obres ens dona peu a estudiar els diversos tipus artístics a través del temps a base dels pobles creadors transmissors i reflexes.



Les excursions són un bon complement dels ensenyaments encarregats a nosaltres; no solament ens donen riquesa de vocabulari i matèria per observacions i redaccions, sinó que en les visites a fàbriques i tallers fan un aprenentatge d'experiències per aplicar-les després en la vida de la llar, i gràcies a la riquesa de monuments artístics que té Catalunya, les excursions ens permeten conèixer pràcticament els distints tipus que en el procés de les nostres explicacions hem anat estudiant.

H. A.

★

C.D.F.S. - A.E.P.
Barcelona

NOTES SOBRE L'ENSENYAMENT DEL DIBUIX
ALS INFANTS

El dibuix en l'ensenyament primari, és considerat per la pedagogia moderna, com un insuperable mitjà per a facilitar als infants la comprensió de les coses. Un infant, per arribar a concretar amb una certa correcció per mitjà del dibuix un objecte, ha de resoldre necessàriament una sèrie de qüestions:

Què és l'objecte que té davant dels ulls; per què serveix; de què està fet; si és més alt que ample; quina forma té; de quin color és, etc., etc. Per què el dibuix resulti un xic correcte, és indispensable que l'infant analitzi acuradament l'objecte que ha de dibuixar. L'infant, tendeix a dibuixar directament sense proposar-se cap mena de qüestió prèvia. La missió del professor és plantejar-les i ajudar a explicar-les. L'infant, de bell antuvi, us ofereix una síntesi gràfica que correspon a un concepte particular que té de l'objecte proposat. Sovint aquest concepte no s'ajusta gaire a la realitat. Generalment, quant el professor posa un model davant dels ulls d'un infant poc avesat a dibuixar seriosament, si el model és un cantí, dibuixa sobre el paper *un cantí*. El professor, ha de fer-li observar que el que cal és que dibuixi amb la màxima correcció pos-

sible *aquell cantí* que li ha posat per model, amb les seves característiques peculiars.

La pràctica del dibuix, facilita el desenvolupament de l'esperit d'observació, augmentant la capacitat d'adquisició de tota mena de coneixements. A més a més, l'infant s'acostuma a apreciar l'harmonia de línies i proporcions que són el fonament de la bellesa.

Hom ha desterrat de les modernes sales de dibuix, per que així ho aconsella el bon sentit i la moderna pedagogia ho exigeix, les làmines i els guixos cadavèrics. Hom fa dibuixar als infants, objectes d'ús corrent que accidentalment fan de model. Així el dibuix té una relació amb la vida i no és una cosa desvinculada amb el món exterior. Es a dir: el dibuix per si sol no és un fi; hom no fa dibuixos pel sol goig de fer dibuixos. El dibuix deixa d'ésser una assignatura d'*adorno* per convertir-se en un mitjà d'expressió. Per això hom demana als infants que visiten un monument, un obrador o fan una excursió o després d'una lectura, que a part de les notes escrites, ens comuniquin les seves impressions per mitjà de dibuixos, notes preses del natural o be dibuixos fets recordant quelcom que han vist o llegit. El dibuix d'inventiva, no es redueix a la concreció gràfica d'un passatge de lectura o d'una escena viscuda o explicada. Hom també sugereix als infants, la realització d'un fris decoratiu, un projecte de coixí, el dibuix d'un brodat, etc., prenent per tema una flor, uns ocells, fruites, peixos, figures geomètriques, etc., que hauran dibuixat i estilitzat prèviament.

Generalment, els infants, senten un gran entusiasme per la pràctica del dibuix. Desde molt petit, l'infant dibuixa i colorea amb llapis i pinzells i així poc a poc mentres va passant dels dibuixos més incorrectes a d'altres de més perfectes, va adquirint una major destresa manual i educa la seva vista apreciand amb més exactitud el volum, les proporcions i el color de les coses. Com és natural, a mida que l'infant va perfeccionant-se, hom va posant-li models més difícils i li sugereix la realització de temes més complicats.

El professor de dibuix, cal que sigui un conseller i cal també que s'abstingui tant com pugui d'esdevenir materialment un col-

laborador. El dibuix en l'ensenyament primari, no té per finalitat la fabricació de làmines perfectes ni la creació d'artistes. Per altra part, cal tenir present, que hom pot educar el gust i encarrilar les vocacions, però mai convertir individus sense vocació ni aptituds per a les belles arts, en artistes genials. El dibuix en l'ensenyament primari, per complir bé la seva finalitat, cal que ajudi a remoure i desvetllar l'esperit de l'infant aguditzant el sentit d'observació i proporcionant-li una major destresa manual. Pot semblar poc, però és molt.

MIQUEL CARDONA.



ENSENYAMENT MUSICAL

Per l'ensenyament musical emprem:

Iniciació de solfeig

Cant

Gimnàsia rítmica

Dances

Concerts

Tendim a donar amb el solfeig a l'ensenyament musical un tècnicisme ben necessari si es vol reïxir.

Del solfeig passem a l'aplicació al cant, utilitzant les cançons populars — les que mes directament parlen a l'ànima infantil — de bons autors musicals i les de clàssics propies per infants o fàcilment interpretables per ells, defugint la xabacanereria de moltes dites escolars.

Les cançons amb gestos són també aplicades en el nostre ensenyament,

Per la gimnàsia rítmica seguim les teories de Jaques-Dalcroze. Les dances, directa aplicació d'aquella, ens porten a fer interpretar música selecta per tal que el ritme sigui ben copsat; no desaprofitem les dances populars per considerar-les d'una gran força educativa i d'un valor racial importantíssim.

D'acord amb la Direcció organitzem periòdicament concerts per donar a conèixer a les nostres deixebles, músics i compositors de totes les terres, començant per la nostra i de totes les tendències i donat notícia a l'ensemple de biografies i característiques d'aquells i d'aquestes.

Tenim sempre per nord desvetllar en els infants d'aquest Grup una gran sentimentalitat i un gust refinat musical.

JOSEP MONTLLOR.



LES LABORS FEMENINES

No són una disciplina aliena a totes les altres de l'Escola; ni tenen la primacia que s'acostumava a concedir-les-hi sobre les intel·lectives.

Prenen de l'horari escolar el temps just per iniciar la seva realització ja que ens interessa que les alumnes *aprenguin* més que *confeccionin*. Volem més que les nostres deixebles sàpiguen les menes de punts que s'han de fer en cosir una camisa, per exemple que se'n cusin tres en un curs. No per això, fem draps de mostra que pel mateix que no tenen aplicació no estimulen a les alumnes; pero sí, busquem quelcom d'aplicable a la llar de fàcil factura on facin l'aprenentatge que cal; i sempre aquest va precedir d'una explicació clara i concreta que orienti a l'alumna respecte al seu comès en realitzar-la.

Busquem sempre que cal, la col·laboració de l'ensenyament de Dibuix, de les Belles Arts i de la decoració de la llar perquè les labors siguin la concreció d'aquestes disciplines i fins siguin preparades per elles. Així les idees de proporció, colorit, estil, època, etc. van essent fixades en l'inteletxe de les noies encarregades a la nostra cura.

Emprem les labors locals ibèriques (brodats de lagartera, puntes d'Almagro i de la nostra costa, de Canàries etc.) i les d'altres països

(puntes de Venècia, brodats xec-eslovacs etc.) per tal d'iniciar a les alumnes en aquelles manualitats que podrien haver de menester en encarar-se amb la vida; i amb aquesta mateixa finalitat no negligim el sargir, l'apedaçar, el tall de roba blanca etc. que en dirigir una llar de tanta utilitat els ha d'ésser.

Amb això i amb fer constar que és l'Escola la que diu el que la nena *pot* fer ateses les seves possibilitats no la família la qui indica el que *vol* que fassi sense altra raó que el caprici, creiem haver resu- mit la nostra actuació en l'especialització a què ens dediquem.

ENRIQUETA MASDEU



FORMACIÓ FÍSICA

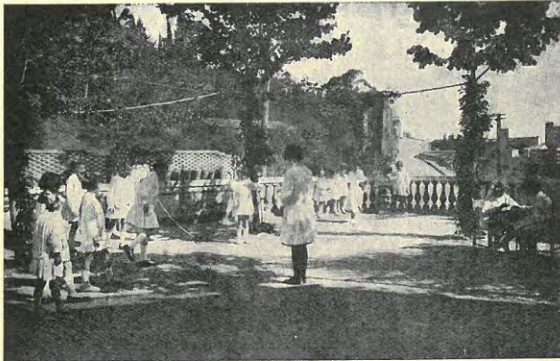
El concepte sustentat arreu del món pedagògic de què la formació física ha d'ésser encomanada a professorat especialitzat, és en absolut compartit per la Direcció; mentres no arriba, però, aquesta necessària organització a les Escoles barcelonines hom ha cregut essencial no deixar orfa, la nostra Escola, de l'esmentat aspecte educatiu desglosant-lo en la següent forma.

I. GIMNÀS.— Els exercicis de gimnàsia sueca convenientment seriat amb els quals s'atenen especialment a la respiració i a les condicions biològiques femenines són emprats, després del treball bàsic de formació intel·lectual i abans de l'esbarjo del mati perquè durant aquest trobi l'alumnat mitjà de refer energies intel·lectives i medi de minvar la fatiga inherent a l'exercici físic.

Comanda aquest una professora innovada teòrica i pràcticament en la matèria i hom busca periòdicament el control assessor d'En Joan Trigo l'excel·lent Professor d'Educació Física, qui amb un desinterès absolut, col·labora quan se li demana, en aquesta tasca de la nostra Escola.

II. DUTXES.— Hom procura que aquest servei sigui fet amb tota mena de precaucions fisiològiques.

C.D.H.S. - A.E.I.
Barcelona



No disposant de consell facultatiu anexe a l'Escola és el metge de capçalera qui indica o contraindica la conveniència de la dutxa.

En el primer cas, es comença per fer-ne ús a temperatura de 18 a 20 graus, ço que constitueix un bon medi d'avesar les alumnes a aquesta pràctica hídrica sense l'impressió de la dutxa freda; impressió que cal tenir molt en compte tractant-se d'infants; altrament d'infants que en la seva gran majoria tenen escassíssim contacte amb ablucions i amb banys.

La dutxa esdevé tèbia a mida que la temperatura de l'ambient s'eleva i que l'entrenament dels deixebles ho permet; i així s'arriba a que un nombrós grup d'alumnes l'utilitzin freda hivern i istiu.

Les ex-deixebles gaudeixen d'aquest servei del qual fan ús al matí abans de començar les seves tasques usuals al taller, a l'oficina o a les aules d'ensenyament superior.

En tots els casos, un lleuger refrigeri nutritiu que cada alumna es porta i que ingereix acabat la dutxa complementa l'acció fisiològica d'aquesta.

III. JOCS LLIBRES I CONTROLATS.— Entre les dues sessions de treball del matí i tarda hi ha un espai de temps el qual es dedica al joc atenen així a la necessitat que te l'organisme infantil d'esmerçar l'excreix d'energies vitals que posseïx en activitats agradivoles.

Altrament la valor psicològica del joc no és tampoc negligida i és per això que ultra els jocs lliures els quals permeten al Mestre una observació de les característiques morals i intel·lectuals del noi, es fomenta l'organització d'aquells que per el seu caire folk-lòric o reglamentat, puguin tenir derivacions educatives racials o socials.

Ambdues finalitats convergeixen, es clar, en una trajectòria de formació física feta en el jardí de l'Escola a ple aire i secundada pel sol i la llum projectats a dojo sobre l'organisme del nostre alumnat.

IV. JARDINERIA.— Pràctiques de petites sembradures, de floricultura etc. ens donen marge per avesar les nostres deixebles a una observació viva dels fenòmens botànics; per estimular-les a una activitat manual de la qual treuen el goig la ventatja de veure florir o fructificar la llevor; i per induir-les a un aprofitament del seu

D. H. C. A. E. P.
Barcelona

treball en la decoració de la llar amb flors i plantes naturals. I com que tot aquest aspecte educatiu té una complementació d'exercici corporal marge de la subjecció a unes regles i per tant d'un to amable i suggestiu, es pel que placem aquesta disciplina escolar entre els bons mitjants de formació física de les nostres deixebles.

V. EXCURSIONS.— Entre les distintes finalitats que poden tenir les excursions escolars, hi ha la de fer-les servir d'entrenament de marxa, d'ascensió, de salt, exercici de resistència a la fatiga física etc. És en aquest concepte que les fem en el Grup per l'educació física de l'alumnat i és en organitzar-les que curem la dosificació de llunyania en relació a la capacitat fisiològica de les nenes; de les dificultats materials que cal vèncer fent-les servir d'estímul per a enrobustir la voluntat llur i del rendiment orgànic que poden donar en transformar l'aire pur, l'exercici adequat i l'alimentació emprada en sang bona, múscles forts i nervis atemperats.

M. B.

★

INSTITUCIONS CIRCUM I POST ESCOLARS

Les que funcionen a la nostra Escola són:

I. INTERCAMBIS.— S'han fet amb escoles de Terrassa, Altafulla, Sant Boi, Sitges, Moncada, Prat etc. Aquests intercanvis no es limiten solament a visites i correspondència sinó que tenen l'increment de canvis de productes naturals, de mostres de manufactura etc. de les localitats entre les quals s'efectua l'intercanvi.

II. ROBER ESCOLAR.— No funciona aquest servei amb regularitat ja que depèn dels mitjants econòmics que pot recaudar l'Escola en forma de donatius o aportacions particulars.

Gairebé sempre ha sufragat les despeses que origina, l'Agrupació de Pares, entitat de la qual parlarem després.

En la confecció de vestits intervenen les senyores de la Junta

de la citada Agrupació, les ex-deixebles i les Professores que per això s'ofereixen. Es procura que la confecció sia feta a mida de la menuda amb senzillesa, que respongui a una idea de bon gust.

Per treure l'aspecte de roba d'assil, les robes es compren de distins tons i distintes mostres, desapareixent per tant l'uniformitat.

El repartiment es fa particularment a cada deixeble, evitant així el ferir la dignitat de qui rep el donatiu i fomentant la vanitat de qui ho fa.

Ens plau fer constar que anyalment l'Escola rep *anònimament* un esplèndid donatiu de roba blanca i de color que permet repartir de 30 a 40 vestits i davantals entre l'alumnat.

Si el generós donant ens llegeix vulgui rebre des d'aquestes pàgines la nostra més sincera expressió d'agraïment pel seu bell gest a favor de les nostres petites.

III. MUTUALITAT.— No fem referència solament a la que oficialment funciona com endegament de la Previsió i Estalvi, sinó a una fillola d'aquesta que consisteix en petits estalvis que, entregats per les deixebles a una Junta infantil de cada grau i administrats per aquesta, serveix per la adquisició de material per a companyes que ho precisen o per auxiliar a famílies de la barriada en qualsevol necessitat econòmica que puguin tenir.

IV. CONFERÈNCIES I CONCERTS.— Mensualment s'organitzen actes demanant col·laboració a persones de relleu de la ciutat a fi de que les seves explicacions serveixin a les deixebles de control de les que reben a l'Escola o llur ampliació o complementació a les mateixes.

Ademés, en cada conferenciant troben les deixebles una nova modalitat espiritual que contribueix a formar la llur per la recepció d'idees, per l'observació personal i per què adquireixen noció de la gent que treballa i que s'especialitza en les diverse branques de la cultura, despertant en elles l'estímul o al menys l'interès que no les ha de deixar al marge de la marxa de l'estudi i del progrés.

Cada acte d'aquests va aparellat a les pràctiques d'Economia Domèstica i de relacions socials ja que les deixebles preparen be-

renars amb què obsequien als que les favoreixen amb llurs idees; i al servir dits obsequis s'habituen a una vida social de relació que sense perdre de vista la senzillesa i la modestia pròpia de la seva posició, els dona un caire de bon gust i d'escollit refinament que no per pertànyer a classe humil hom deixa de tenir.

V. AGRUPACIÓ D'ANTIGUES DEIXEBLES.—Funciona amb completa autonomia, dirigida per una Junta elegida per elles mateixes i té com a finalitat la de realitzar excursions, lectures comunes, sessions de música, visites a Museus etc. etc.

Assisteixen als actes que organitza l'Escola que son compatibles amb els estudis o treballs a què es dediquen, i frueixen de dos modalitats importants de l'Escola: el servei de dutxes — del qual ja hem parlat — i de la Biblioteca.

VI. AGRUPACIÓ DE PARES.— Es la institució anexas a l'Escola més important per la relació que suposa entre la Llar i l'Escola. Per donar una noció més exacta dels ideals d'aquesta Agrupació ens sembla el més breu i el més oportú transcriure l'article primer dels seus Estatuts que diu així:

«*Article primer.* En la ciutat de Barcelona es crea la Agrupació de Pares de deixebles i ex-deixebles del Grup Escolar «La Farigola». Aquesta agrupació tindrà com a fins el foment i difusió de:

a) Qualsevol manifestació cultural que amplii el camp d'acció educativa de l'escola, mitjançant cursets, conferències, visites, concerts, etc.

b) La intensificació de l'acció social de l'Escola creant Mutualitats, caixes dotals, serveis mèdics, borsa de treball etc.

c) Vetllar per l'educació física de les deixebles mitjançant la creació de camps d'esport, esports, excursions, etc.

d) Portar l'acció moralitzadora de l'Escola fora d'ella intervenint en col·lectivitat en aquelles qüestions que tinguin característica educadora, etc.»

I en honor a aquesta Agrupació hem de fer constar que molts d'aquests fins s'han complert ja com ho proven les excursions men-

suals que sufraga a les deixebles; i les ex-deixebles que ha col·locat en acabar els seus estudis; els festivals que organitza periòdicament («festa de primavera», «festa del llibre», «festa del Mestre», etc.) els Cursets de Tall que té establerts amb caràcter d'Escola nocturna, repartiment de joguines que fa en començar l'any nou, els premis que concedeix pels concursos infantils que organitza l'Escola, les subvencions que fins ara ha concedit per les pràctiques d'Economia Domèstica, les aportacions que fa a l'Escola (màquina de cosir, aparell de ràdio, armaris, robers etc.) i en fi l'ajuda moral i material que presta a l'Escola en qualsevol moment que se li sol·liciti.

La seva obra però més important, socialment parlant, es la que acaba de realitzar obtenint del municipi de Barcelona la Cantina que funciona al Grup la qual va ésser demanada col·lectivament a l'Ajuntament i gestionada després per esforç de tota la Directiva, amb el seu President, Sr. Emili Cases al front, qui amb tenacitat admirable, ha secundat les iniciatives de la Direcció per tal de dotar a l'Escola d'aquest interessantíssim caire social-educatiu el funcionament i eficàcia del qual detallarem en fascicles següents.

Regeix actualment l'Agrupació la següent Directiva:

President, Emili Cases; Vispresident, Sra. Enriqueta V. de Saló; Secretari, Sr. Josep Maria Ribas; Tresorer, Sr. Jaume Fonoll; Contador, Sr. Isidre Soley; Bibliotecari, Sr. Joan Aznar; Vocals, Sra. Dolors Roig, Vda. Farré, Sr. Miquel Montané, Sr. Faust Torralba, Sr. Domènec Olivé, Sr. Josep Pérez.

NOTES

I. Ens complavem en fer constar que devem a la munificència de l'Agrupació de Pares, reforçada per donatius de socis — molts d'ells ex-directius — el poder avui iniciar la publicació d'aquest Butlletí, necessitat de temps sentida i no realitzada fins ara.

Restem però dins un camp limitat d'espai subjecte a les possibilitats econòmiques en què podem moure'ns i això fa que en el present fascicle no fem res més que delinear la nostra actuació.

II. És voluntat nostra, que esperem realitzar, que sigui aquest Butlletí no sols el portantveu de l'Escola i de l'Agrupació detallant la vida d'ambdues, sinó que també expressi l'actuació del nostre alumnat, el qual intervindrà amb llurs treballs i amb llurs iniciatives des del proper número.



COLOFÓ

«Ara és temps, quin temps, Senyor»
 diem, i res no tremola.
 Dintre el bosc que es reviscola,
 no hi hauria tanta olor
 si no fos "La Farigola"
 de la senyora Baldó.

CLEMENTINA ARDERIU DE RIBA

Març de 1932